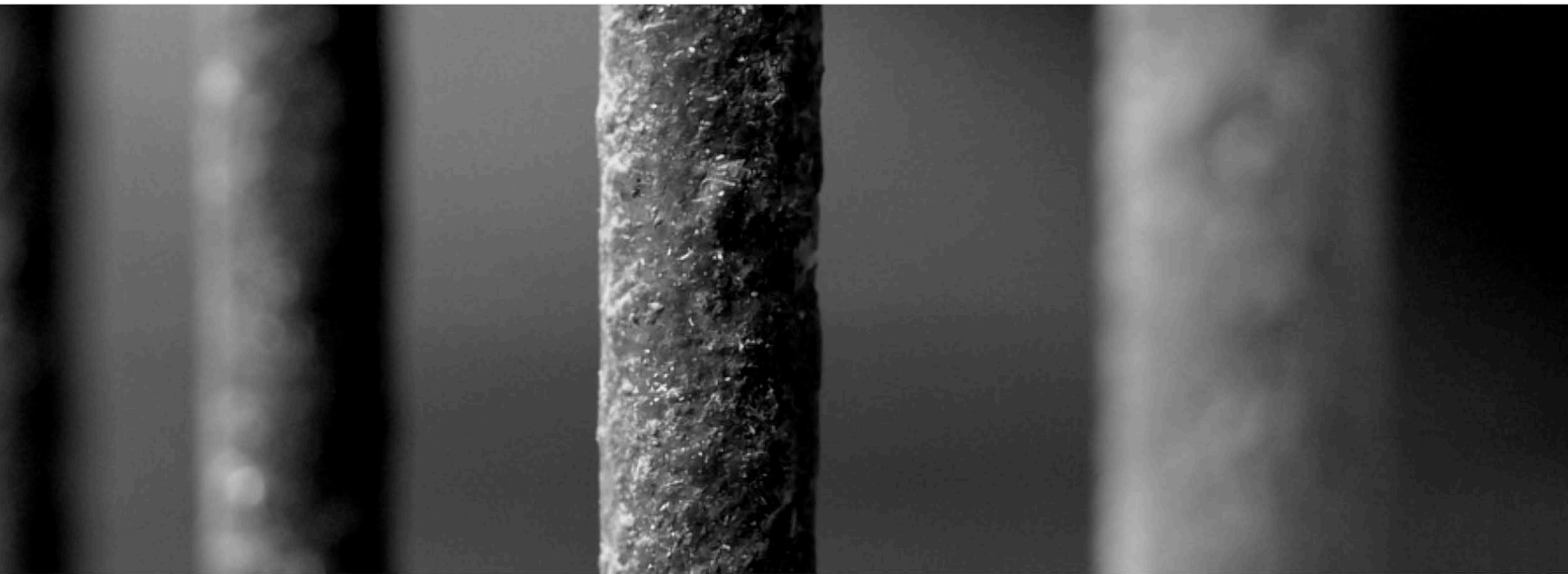


REDUCING PRISON POPULATION

CUSTODY IS NOT THE ONLY ANSWER



ADVANCED TOOLS OF JUSTICE IN EUROPE

Cuvânt înainte

“Alternativele la detenție în Europa: practici promițătoare și instrumente : un Manual de Instruire ” este rezultatul unui program de 2 ani numit, “Reducerea numărului persoanelor din închisori : instrumente juridice avansate în Europa” JUST/2013/JPENA/AG/4489. Acest program a fost lansat în Martie 2014 și coordonat de Asociația italiană “Comunitatea Papa Giovanni XXIII”, și dezvoltat în 7 țări europene (Italia, Bulgaria, Franța, Germania, Letonia, România, Scoția) cu suportul financiar al Comisiei Europene- Direcția Generală pentru Justiție. Scopul este de a îmbunătăți cunoștințele și de a împărtăși „măsuri inovative ale practicilor alternativelor la detenție, pre și post proces.” În acest sens, un scop concret a fost de a crea un Manual de instruire pentru „operatorii și profesioniștii care lucrează în serviciile ce furnizează alternativele la detenție”.

Pentru a promova alternativele la detenție în Țările Europene, proiectul a cercetat folosirea lor, și au fost aplicate criteriile specifice, bazate pe dovezi pentru a examina eficiența alternativelor la detenție. Activitățile 1 și 2 din cadrul proiectului “Reducerea numărului persoanelor din închisori: instrumente juridice avansate în Europa ”, au arătat ca există practici promițătoare ale statelor membre din Europa. Pe baza acestei probe, s-a decis ca Manual de Instruire ar trebui să se concentreze pe fazele procesul penal, ar trebui să încorporeze practicile bune și promițătoare, să fie disponibile pentru toți practicanții (cum ar fi ofițeri de poliție, procurori, judecători specialiști în probațiune, reprezentanți ai organizațiilor non-guvernamentale și persoanele care lucrează în reforma justiției penale) împreună cu legiuitorii și în final, să fie utilizat ca un instrument operațional și de referință.

Astfel, acest Manual de instruire prezintă un grup divers de alternative inovative și promițătoare la detenție din țările partenere. Informații suplimentare despre “Reducerea numărului de persoane din închisori: instrumente juridice avansate în Europa ”, pot fi găsite la adresa : <http://www.reducingprison.eu>

Introducere

Datele statistice din Europa arată că începând cu anii 1990 a existat o creștere a numărului de persoane din închisori în statele membre. De exemplu, în 2012, media europeană a procentului persoanelor din închisori a ajuns la 125.6 deținuți/100.000 locuitori.¹

Prin urmare, în Europa procentul și densitatea persoanelor din închisori rămân mari, raportul dintre capacitatea totală a facilităților oferite de închisori și numărul total al persoanelor deținute duce, în mod evident, la supraaglomerare. Aceasta se întâmplă chiar dacă s-au aplicat în ultimul deceniu, în diferite țări, sentințe comunitare ca alternative la detenție pe termen scurt, și chiar dacă detenția este privită la scară largă ca o ultimă soluție. S-a sugerat faptul că măsurile comunitare au compromis încrederea reciprocă din cadrul sistemului de justiția penală și au fost citate ca un factor asociat cu încălcarea drepturilor omului în Europa.²

Nevoia de alternative la detenție este evidentă, din moment ce acestea contribuie la reducerea numărului încarcerărilor, poate ajuta la descreșterea numărului persoanelor din închisori, poate fi de ajutor în diminuarea supraaglomerării³, precum și în asigurarea faptului că managementul închisorilor permite statelor europene să îndeplinească drepturile fundamentale ale omului pentru toate statele.⁴ Pentru a atinge obiectivele susmenționate, este nevoie de un Manual de Instruire care să se concentrează pe cunoșterea, pe identificarea și implementarea celor mai bune practici cu privire la măsurile neprivative de libertate ca alternative la detenție, în fiecare fază a procesului penal, la nivel european.

¹ Maculan A., Ronco D., Vianello F. Inchiisori în Europa: aspecte generale și tendințe, ediția Antigone, Roma 2013;

În speța "Toreggiani și alții v. Italia", Curtea Europeană a Drepturilor Omului (CEDO) a constatat că încălcarea Art. 3 din Convenția Europeană a Drepturilor Omului. Prin urmare, a fost în sarcina autorităților italiene ca până la sfârșitul lunii mai 2014 să găsească un remediu, sau o combinație de remedii, apte de a oferi reparații adecvate și suficiente în aceste cazuri.

³ Închisoarea: datele, Reforma încrederii în închisoare 2013: Disponibilă la : <http://prisonreformtrust.org.uk/Portals/0/Documents/Prisonthefacts.pdf> Accesat în: 14 decembrie 2015;

⁴ Oficiul Națiunilor Unite pentru Droguri și Criminalitate, Manualul principiilor de bază și practicile promițătoare la alternativele la încarcerare, New York, 2007, p.4, Disponibilă la : https://www.unodc.org/documents/justice-and-prison-reform/crimeprevention/Handbook_of_basic_principles_and_promising_practice_on_Alternatives_to_Imprisonment.pdf Ultima oară accesat: 19.01.2015

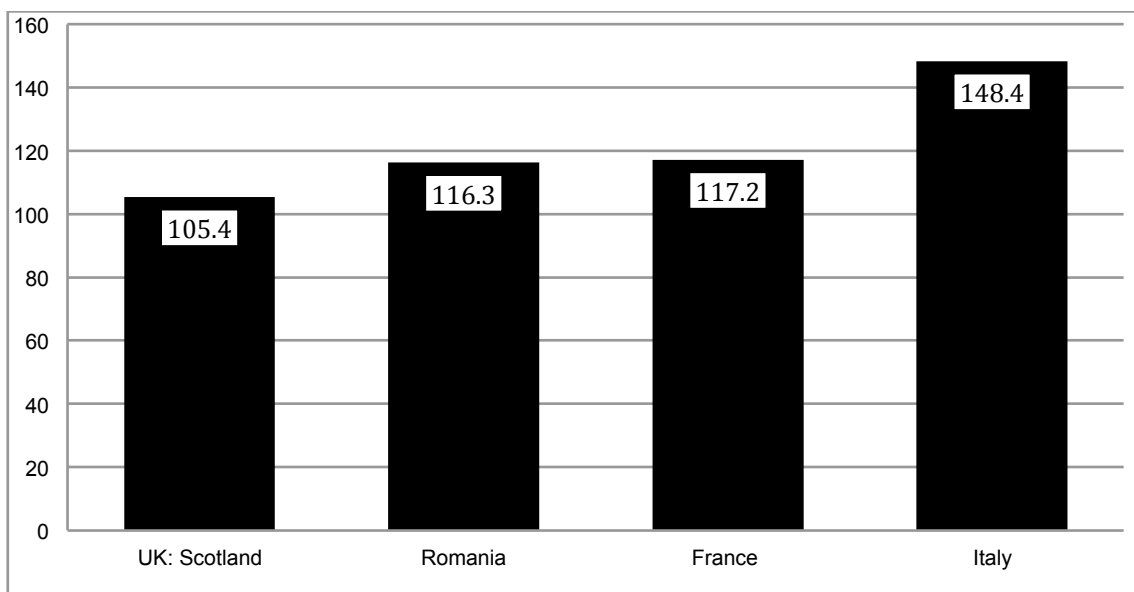
Secțiunea 1

Statistici cu privire la țările implicate în proiectul “Reducerea numărului persoanelor din închisori : instrumente juridice avansate în Europa ”

Datele provin de la SPACE I (Statistiques Pénales Annuelles du Conseil de l’Europe)⁵ și SPACE II⁶. Rapoartele furnizează prezentarea generală ale măsurilor privative și neprivative de libertate ale statelor membre ale Consiliului Europei. Aceste rapoarte furnizează anual statistici în ceea ce privește numărul persoanelor încarcerate, condițiile încarcerării (SPACE I), măsurile și sancțiunile neprivative (SPACE II). Acestea sunt prezentate aici pentru a arăta măsurile privative și neprivative de libertate din țările care au participat în acest proiect.

Datele din raportul SPACE I arată că în 4 țări (Italia, Franța, România și Scoția) din cele 7 țări participante, densitatea în închisori a fost în 2013 mai mare de 100, 100 reprezentând indice al supraaglomerării în închisori. (Figura 1)

Figura 1 Țările participante-supraaglomerarea închisorilor (>100 deținuți/100 locuri)



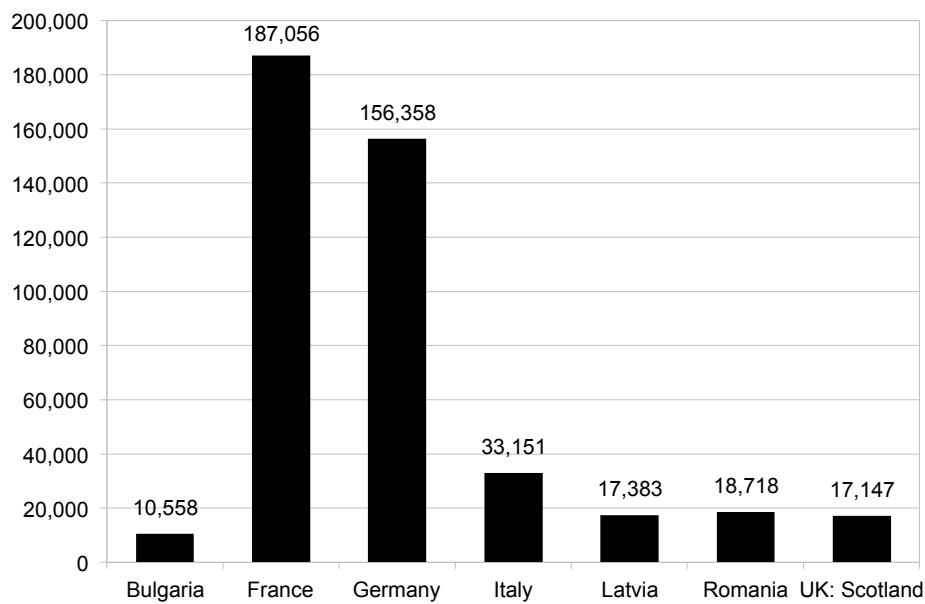
⁵ Aebi, M.F. & Delgrande, N., SPACE I- Statisticile Penale Anuale ale Consiliului Europei: Populația din închisori. Sondaj de opinie 2013. Strasbourg: Consiliul Europei, 2015. Disponibilă la:

<http://wp.unil.ch/space/files/2015/02/SPACE-I-2013-English.pdf> Ultima oară accesat în : 19.01.2016

⁶ Aebi, M.F. & Chopin, J., SPACE II-Statisticile Penale Anuale ale Consiliului Europei: Persoanele care execută măsuri și sancțiuni neprivative de libertate. Sondaj 2013. Strasbourg: Consiliul Europei, 2015. Disponibil la: http://wp.unil.ch/space/files/2011/02/Council-of-Europe_SPACE-II-2013-E_Final_150205.pdf Ultima oară accesat în: 19.01.2015

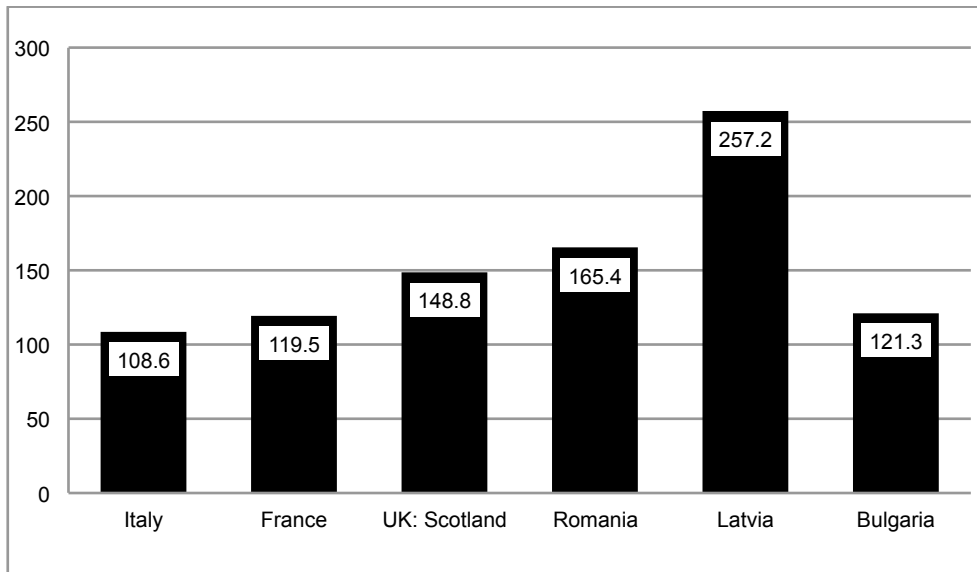
Rapoartele SPACE II descriu numărul de persoane care execută sancțiuni sau măsuri neprivative de libertate, supravegheate de serviciile de probațiune (sau echivalentul acestor instituții). Majoritatea alternativelor la detenție reprezintă sancțiuni sau măsuri comunitare sub supraveghearea serviciilor de probațiune (SMC).

Figura 2. Numărul persoanelor care execută SMC-uri, inclusiv cei care sunt în probațiune la data de 31 Decembrie 2013.



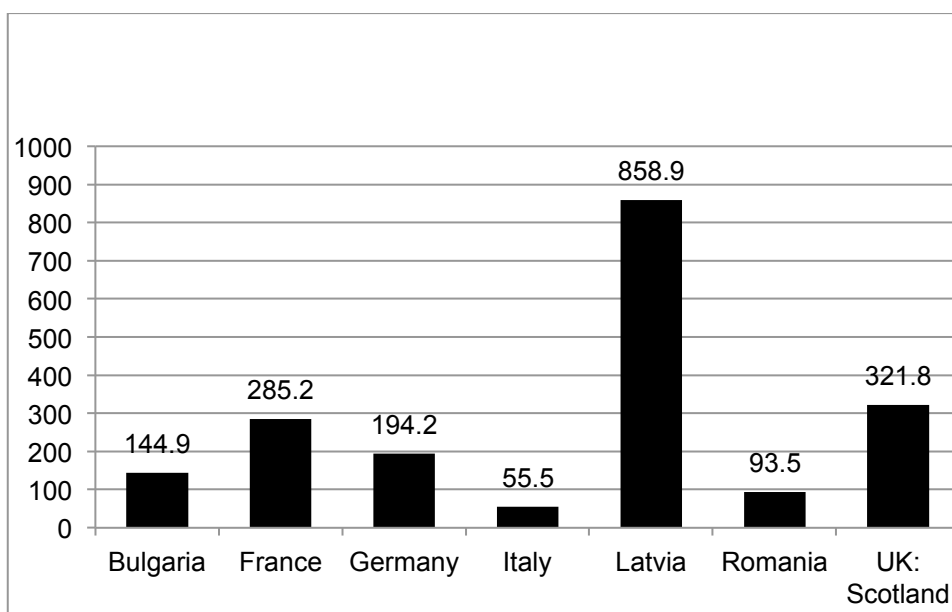
A doua figură arată că în Germania și Franța numărul celor care execută SMC-uri sau se află în probațiune este mai mare de 150.000. Tot aici se sugerează că în Germania și Franța se dispun SMC-uri mai frecvent decât în Italia, România, Letonia, Scoția sau Bulgaria. În aceste țări, datele sugerează că SMC-urile sunt folosite mai rar. Această observație este susținută de informațiile privind numărul de deținuți per 100.000 locuitori (Figura 3). De exemplu, Letonia are cel mai mic număr de persoane care execută SMC-uri și cel mai mare procent al persoanelor încarcerare. (Figurile 2 și 3)

Figura 3: Țările cu un număr mai mare de 100 de deținuți la 100.000 locuitori (cel mai mare procent al persoanelor încarcerate)



În figura 4, Letonia a raportat un număr de 858,9 persoane la 100.000 de locuitori care se află sub supravegherea serviciilor de probațiune; numărul total al persoanelor care execută SMC-uri sau sunt în probațiune fiind de 17.383. (Figura 2)

Figura 4: Numărul total de persoane care se află în supravegherea /agențiilor de probațiune raportat la 100.000 locuitori



De ce acest Manual de Instruire?

Scopul și obiectivele

Scopul general al acestui Manual de Instruire este de a furniza dovezi accesibile și informații bazate pe politici, pentru a fi utilizate la reducerea numărului de condamnați din închisori și pentru a preveni recidiva.

Obiectivele sunt:

1. Furnizarea informațiilor practice și accesibile despre alternativele la detenție într-un cadru politic clar;
2. De a obține o mai bună cunoaștere a practicilor bune și promițătoare în ceea ce privește alternativele la detenție, în toate fazele procesului penal;
3. Împărtășirea practicilor europene bune și promițătoare privind alternativele la detenție în toate fazele procesului penal;
4. Furnizarea de alternative la detenție practice și accesibile, specifice persoanelor care au probleme de sănătate mintală, celor care folosesc substanțe nocive, cetățenilor străini și mamelor cu copii;
5. Diseminarea practicilor bune și promițătoare privind alternativele la detenție în fazele procesului penal, atât pentru practicanți cât și pentru legiuitori.

Grupuri țintă ale Manualului de Instruire

Manualul de Instruire ar putea fi folosit atât ca un document de reverință, cât și ca o intervenție de instruire generală. Acesta poate fi folosit:

- de toți practicanții care lucrează cu persoanele condamnate, cum ar fi: ofițeri de poliție, procurori, judecători sau specialiști în probațiune ;
- reprezentanții organizațiilor societății civile care lucrează cu persoane condamnate;
- alte persoane interesate sau active în domeniul justiției penale sau a reformarea închisorilor, sau cei care se confruntă cu problemele abordate de acest Manual de Instruire.

Partea I: Indicii pentru o abordare coerentă a alternativelor la detenție

Scopul acestei prime părți este de a furniza tactici și cercetări bazate pe probe pentru cei care au nevoie de alternative la detenție. Aceasta va examina convențiile Uniunii Europene și recomandările în legătură cu alternativele la încarcerare, strategii generale pentru a reduce numărul persoanelor din închisori, principiile cheie privind eficiența alternativelor, intervenții bazate pe comunitate și importanța unor politici bazate pe justiția socială și penală.

1.1. Legislația europeană: cadrul politic

În decursul anilor, Uniunea Europeană a introdus o varietate de convenții cu scopul de a limita utilizarea alternativelor la detenție și de a promova bunăstarea deținuților din statele membre. Aceasta include și Convenția Europeană privind Apărarea Drepturilor Omului și Libertăților Fundamentale (1950)⁷, Convenția Europeană pentru Supravegherea Persoanelor Condamnate sau Liberate condiționat (1964)⁸ și Convenția Europeană pentru Prevenirea Torturii și a Pedepselor sau Tratamentelor Inumane sau Degradante (1987)⁹.

Aceste Convenții au fost consolidate de recomandările Consiliului Europei, cum ar fi Recomandarea (92)16 asupra Sancțiunilor aplicate în comunitate, Recomandarea (99)22 privind Supraaglomerarea închisoriilor, Recomandarea (2000) 22 privind Optimizarea aplicării normelor europene referitoare la sancțiunile și măsurile comunitare¹⁰, și Recomandarea (2000)1 privind Regulile de Probațiune ale Consiliului Europei.¹¹ Acestea nu sunt aplicabile, dar în mod clar conturează viziunea Consiliului Europei în ceea ce privește detenția și condițiile din închisori. De asemenea, acestea au fost menționate în jurisprudența europeană și monitorizate de către Comitetul pentru Prevenirea Torturii (CPT), care a publicat Standardele privind tratamentul deținuților și este autorizat să viziteze locurile de detenție din toate statele membre.

Chestiunile pe care aceste convenții și recomandări doresc să le abordeze, se aplică la diferite niveluri, în diferite jurisdicții și există oportunitatea de a împărtăși și a extinde practicile bune și promițătoare între statele membre. De asemenea, acestea sunt susținute de anumite organizații non-guvernamentale implicate în reforma penală, cum ar fi Asociația pentru Prevenția Torturii, Amnesty International, Confederația Probațiunii Europene, Centrul Internațional al Studiilor privind închisoarea, Reforma Penală Internațională și Liga Howard

⁷ Consiliul Europei: Convenția Europeană privind Drepturile Omului 1950. Disponibilă la: http://www.echr.coe.int/Documents/Convention_ENG.pdf Accesat în 2 decembrie 2015;

⁸ Consiliul Europei: Convenția Europeană pentru Supravegherea Persoanelor Condamnate sau liberate condiționat. Disponibilă la: http://www.ejtn.eu/PagesFiles/7682/A_1_5_Conditionally_Sentenced_Released_Offenders.pdf Accesat în : 2 decembrie 2015 ;

⁹ Consiliul Europei: Convenția Europeană pentru Prevenirea Torturii și a Pedepselor sau Tratamentelor Inumane sau Degradante 1987. Accesat în 2 decembrie 2015;

¹⁰ Consiliul Europei: Reg(2000)22E privind optimizarea aplicării normelor europene referitoare la sancțiunile și măsurile comunitare, 29 noiembrie 2000. Disponibil pe: <https://wcd.coe.int/ViewDoc.jsp?id=388373&Site=CM> Accesat în 28 ianuarie 2016

¹¹ Consiliul Europei: Rec CM/Rec (2010)1 al Comitetului de Miniștri către statele membre cu privire la Regulile de Probațiune ale Consiliului Europei. Disponibil la : <https://wcd.coe.int/ViewDoc.jsp?id=1575813> Accesat în 28 ianuarie 2016

pentru Reforma Penală. Cele mai influente grupuri care examinează supraaglomerarea în închisori și alternativele la detenție sunt : [1] Asociația pentru Prevenirea Torturii¹², Centrul Internațional al studiilor privind închisoarea¹³, [2] Amnesty International¹⁴, [3] Confederația Probațiunii Europene¹⁵, [4] Reforma penală internațională¹⁶, Asociația Antigone¹⁷ și [5] Liga Howard pentru reforma penală¹⁸.

1.2. Cum se poate reduce recidiva?

Dovezile privind eficacitatea prin comparație a închisorilor și a sancțiunilor comunitare sunt mixte și ar trebui să fie abordate cu prudență. Cercetarea poate fi viciată din punct de vedere metodologic, în sensul că s-ar putea sugera în mod optimistic că există un raport de cauzalitate între o intervenție și schimbarea comportamentului, când de fapt schimbarea comportamentului ar fi datorat altui motiv. În sens contrar, s-ar putea sugera că o intervenție a fost neproductivă în reducerea recidivei când, de fapt, a avut un impact considerabil asupra frecvenței sau seriozității faptei și a factorilor de risc asociați. S-ar putea sugera că unele intervenții se aplică tuturor deținuților, când de fapt ele au fost eficiente doar pentru anumite grupuri de oameni sau infracțiuni.

Cu toate acestea, nici-un studiu¹⁹ nu a arătat că încarcerările pe termen scurt sunt susceptibile de a fi mai eficiente la reducerea recidivei sau a valorii pecuniare, decât intervențiile comunitare, pentru niciunul dintre infractori. În timp ce detenția previne recidivarea în cadrul comunității și ar putea fi considerată necesară pentru persoanele care prezintă pericol social și nu ar putea fi evitată într-un alt mod, acest lucru este doar temporar, prin detenție se perturbă legăturile sociale existente și oportunitățile de a le dezvolta mai departe și există o probabilitate foarte mare de a recidiva după eliberare, fiind și mult mai costisitoare. În caz contrar, atunci când sancțiunile comunitare sunt implementate în mod riguros în concordanță cu anumite principii de bază, este mult mai probabil să fie eficiente. Principiile cheie respectate în pedepsele comunitare sunt arătate în Tabelul 1.

Tabelul 1 Principiile cheie respectate în condamnările comunitare efective

Principii cheie	Explicații
Risc	Intervențiile ar trebui să țină cont de natura și nivelul riscului recidivării. Unde riscurile sunt mari și/sau implică un potențial pericol pentru sine sau pentru alții, supravegherea și/sau monitorizarea ar trebui, de asemenea, să se intensifice.

¹² <http://www.apr.ch>

¹³ <http://www.prisonstudies.org>

¹⁴ <http://www.amnesty.org/en/>

¹⁵ <http://cep-probation.org>

¹⁶ <http://www.penalreform.org>

¹⁷ <http://www.associazioneanfigone.it>

¹⁸ <http://www.howardleague.org>

¹⁹ Sapouna M, Bisset C, Conlong A-M, Matthews B. 2015. Ce funcționează pentru reducerea recidivei: Un rezumat al dovezilor. Serviciile scoțiene guvernamentale. Disponibil la: <http://www.gov.scot/Resources/0047/00476574.pdf> Accesat la 2 decembrie 2015.

Nevoi	Intervențiile ar trebui să vizeze nevoi criminogene importante. În mod particular, atitudinea față de infracțiuni, capacitatea de rezolvare a problemelor, eficiența, legăturile pro-sociale și abuzul de substanțe, în plus asistența în vederea depășirii barierelor practice.
Răspunderea	Intervențiile ar trebui să fie individualizate pentru a reflecta diferitele niveluri de inteligență, stiluri de comunicare și emoționalitate. Prin urmare, ele necesită personal cu un nivel avansat de sensibilitate interpersonală și de conștientizare.
Relație	Intervențiile trebuie să implice o relație respectuoasă, participatorie și flexibilă de lucru între supraveghetor și supravegheat. Supraveghetorul trebuie să fie empatic și să înțeleagă nevoile supravegheatului.
Comunitate	Intervențiile sunt mult mai susceptibile de a fi eficiente când sunt efectuate în concordanță cu fiecare principiu al comunității, unde supravegheații pot avea și/sau promova legături sociale importante și să aplice, să reflecteze și să dezvolte abilități în cadrul comunității.
Integritate	Intervențiile trebuie să fie efectuate în cadrul acestor parametri și trebuie să implice un plan de supraveghere clar, transparent și personalizat. Acest plan trebuie să includă obiective mici, măsurabile, realizabile, realiste și încadrate în timp. (MMRRI)

1.3. Complexități

În cadrul acestor parametri, având în vedere complexitatea, imprevizibilitatea și schimbările comportamentului uman, niciunei intervenții nu îi poate fi garantată eficiența, fie în ceea ce privește reducerea recidivei, fie având un impact pozitiv asupra abilităților și nevoilor tuturor. Prin urmare, aceleași condiții și presupuneri sunt valabile pentru persoanele care execută pedepsele în închisoare. Pe de altă parte, unele intervenții s-au dovedit a fi mai eficiente cu mai multe persoane de cele mai multe ori și pot maximiza oportunitățile de schimbare de comportament. Altele s-au dovedit a fi mai puțin eficiente cu unele grupuri, și/sau când au fost aplicate în mod izolat. Pentru altele, este nevoie de o cercetare mai amplă. Al doilea tabel oferă un scurt rezumat al intervențiilor descoperite prin cercetare.

Tabelul 2 Rezumatul intervențiilor descoperite prin cercetare.

Intervenții	Eficient	Mai puțin eficient
Educație, formare și angajare	Continuarea frecventarea	Educația poate ajuta oamenii

	<p>unei forme de învățământ este imperios necesară pentru tineri, existând o legătură strânsă legătură între excluziunea școlară, comiterea unei infracțiuni și recidivarea.</p> <p>Un loc de muncă poate aduce venituri și legături sociale, care ar putea să promoveze dezvoltarea unei identități pro sociale și să încurajeze renunțarea.</p>	<p>să obțină calificări pentru a le crește șansele de angajare și este de un real ajutor, însă este puțin probabil să reducă recidiva doar prin educație.</p> <p>Chiar dacă unele persoane sunt deja în câmpul muncii, acestea săvârșesc infracțiuni. De asemenea, alți factori de risc, cum ar fi abuzul de alcool sau beneficiile dobândite de pe urma infracțiunilor, ar putea fi mult mai importanți.</p>
Munca cognitivă și comportamentală	Poate ajuta la schimbarea modelelor de gândire negativă și a comportamentelor asociate, în special când are loc cu suport practic.	Există anumite persoane care opun rezistență schimbărilor sau au dificultăți de învățare și pot necesita o abordare instrucțională.
Munca motivațională și bazată pe rezistență	Intervențiile care corespund nivelurilor motivaționale sunt mult mai probabile de a reduce recidiva. Construirea rezistenței și stabilirea scopurilor pot ajuta la promovarea motivației.	Este necesară o cercetare mai amplă ale efectelor unei abordări bazate pe rezistență, inclusiv măsura în care aceasta ar putea ajuta abordarea factorilor de risc și a barierelor ce trebuie depășite.
Tratamentului abuzului de substanțe	Programele pentru tratamentul drogurilor au în general un impact pozitiv asupra reducerii recidivei și reprezintă o bună investiție	De asemenea, ar trebui remarcat că infracțiunile sub influența alcoolului de multe ori implică și violență, cu alte caracteristici specifice
Prieteni/grup de colegi/familie pro sociali	Legăturile sociale puternice pot ajuta la declanșarea sau menținerea rezistenței, în timp ce relațiile eșuate sau anti-sociale pot declanșa recidivarea sau pot face oamenii să se simtă prinși într-o cursă	Unii oameni poate au avut parte doar de relații cu colegi anti-sociali, familii care nu îi susțineau și/sau relații disfuncționali. Variantele alternative probabil că sunt limitate.
Suportul și tratamentul sănătății mintale	Infractorii au adesea probleme de sănătate mintală, care ar putea fi considerate bariere la dezvoltarea abilităților sociale sau ar putea genera abuzul de substanțe.	Depresia, fobiile și anxietatea nu au legătură directă cu recidiva. Cel mai adesea, acestea sunt asociate tulburărilor de personalitate.
Controalele, cum ar fi	Pot fi de ajutor alternativelor	În general, controalele și

Monitorizarea Electronică	arestului ca o primă etapă prin furnizarea monitorizării și/sau restrângerea accesului în unele locuri, sau a anumitor persoane. Pot fi de ajutor la eliberarea condiționată a infractorilor, în sensul că este mai puțin probabil de a recidiva, comparativ cu alții care nu au fost eliberați condiționat dar care îndeplinesc aceleași criterii.	sancțiunile pot ajuta, dar sunt mult mai eficiente atunci când sunt combinate cu sprijin individualizat și sunt aplicate în mod consecvent.
Munca neplătită în folosul comunității	Activitățile care contribuie la starea de bine a cuiva și care implică contactul cu beneficiarii acelei munci, sunt mult mai probabile de a fi eficiente.	Munca de jos sau munca care nu reflectă interesele și atuurile ale unei persoane, va implica satisfacția colectivității, dar este puțin probabil să promoveze schimbarea de comportament a acelei persoane.

Trebuie subliniat faptul că, deși problemele legate de educație, slujbă, alcool sau sănătatea mintală nu au un impact direct asupra recidivării, ele pot acționa ca bariere asupra factorilor care au cu adevărat un impact direct. Există principii importante legate de reducerea infracționalității, a drepturilor omului și bunăstării, privind atât riscurile criminogene, cât și cele non-criminogene, și ar trebui ca anumite nevoie legate de siguranța comunității, promovarea participării active a societății și îmbunătățirea sănătății publice să fie abordate.

1.4. Evaluări

Din aceste evaluări solide decurge faptul că trebuie format un punct de plecare a intervențiilor eficiente în favoarea persoanelor care săvârșesc infracțiuni, alături de o înțelegere amănunțită a principiilor practice și eficiente. Pentru a ajuta la aceasta, există numeroase instrumente de evaluare “actuariale” și “dinamice”, ce se focusează pe riscul general de a recidiva și de asemenea, pe riscul de a comite infracțiuni specifice. Primul se concentrează pe factorii de risc, statici sau care nu se schimbă, cum ar fi vârsta, genul și numărul condamnărilor anterioare, pentru a oferi o primă indicație a riscului. Al doilea se focusează pe factorii care sunt susceptibili de schimbare, cum ar fi atitudinea privind săvârșirea infracțiunilor, motivația de a se schimba, abuzul de substanțe și implicarea.

Pe lângă factorii de risc, printr-o evaluare ar trebui să se ia în considerare și factorii de protecție și de rezistență, cum ar fi nivelul unei persoane de înțelegere, motivația, suportul colegilor/familiei, implicarea sau capacitatea de a se implica în educație, instruirea/angajarea și locuința. Într-un mod colectiv, relațiile și raportul dintre acești factori trebuie să ofere o viziune asupra naturii, modelului, seriozității și probabilității săvârșirii infracțiunilor. Acest

lucru, la rândul său ar trebui să ducă la intervenții de apărare, care au fost evaluate printr-o analiză temeinică a tuturor datelor disponibile. Problemele legate de protecția publică trebuie, de asemenea, luate în considerare în măsura în care vreun risc creator de prejudicii poate fi gestionat în comunitate și există necesitatea de a fi restricționat sau monitorizat.

Evaluările mai avansate sunt susceptibile de a lua în considerare zonele prioritare pentru intervenții și circumstanțele în care o persoană săvârșește infracțiuni. Acestea vor facilita dezvoltarea intervențiilor focalizate, care includ referințe către situațiile de risc ridicat sau declanșatoare. Prin urmare, intervenția poate include strategii de prevenire a recidivării, planificarea scenariilor și planificarea de urgență. De exemplu, evitarea anumitor prieteni sau lipsa consumului de alcool în compania acestora prin înlocuirea cu alte activități. Având în vedere resursele care au fost folosite la elaborarea acestor evaluări, pregătirea și implementarea acestor planuri, ele sunt mult mai susceptibile de a fi utilizate pentru persoanele care prezintă pericol social, însă principiile generale sunt aplicabile tuturor. Trebuie remarcat faptul că evaluările nu pot niciodată să aprecieze la modul absolut comportamentul uman și uneori pot fi limitate de lipsa de disponibilitate a unor informații.

De asemenea, având în vedere multitudinea de probleme care pot fi identificate în evaluările diferitor oameni, sunt necesare o serie de resurse de la diversele agenții de reglementare până la agențiile terțiare. Persoanele care săvârșesc infracțiuni trebuie să aibă acces în timp util la aceste resurse și ar trebui ca acestea să fie livrate într-un mod în care ar spori sau ar menține motivația acestora, angajamentul, capacitatea de a se schimba, măsurile care au fost luate, experiența acestora în ceea ce privește rezultatele pozitive, autoeficiența și identitatea ca un non-infractor. În acest context, atât serviciile de asistență socială și medicală, cât și cele ale justiției penale trebuie să colaboreze pentru a asigura o intervenție consecventă ce ar putea ajuta la promovarea scopurilor comune.

1.5. Limitări ale abordărilor privind recidivarea și detenția

În jurisdicțiile unde alternativele la detenție au fost adoptate în mod singular, fără modificări de politică socială și penală și totodată implementate fără examinarea corespunzătoare a consecințelor scontate și a celor neintenționate ale modificării dispozițiilor bazate pe comunitate și/sau pe puterea generală de condamnare, acestea au eșuat în reducerea detenției. Într-adevăr, pe parcursul unui deceniu de progrese semnificative privind conținutul și disponibilitatea sancțiunilor comunitare într-un număr de țări europene, incluzându-se și restricțiile privind detenția pe termen foarte scurt, numărul persoanelor pentru care s-a dispus o măsură privativă de libertate a crescut sau cel mult a fluctuat. Se pare că acesta este un rezultat combinat al mai multor factori, cum ar fi:

- Absența unor strategii de prevenire a criminalității care au drept scop abordarea cauzelor sociale, de mediu și de săvârșire a infracțiunilor; descurajarea săvârșirii de infracțiuni prin asigurarea faptului că beneficiile dobândite sunt compensate de costuri și reducerea posibilităților de comitere a acestora.²⁰ În mod particular, ca urmare a

²⁰ Guvernul scoțian, Ce funcționează la reducerea infracțiunilor, 2015; Disponibilă pe: <http://www.gov.scot/Publications/2014/10/2518>. Accesat în 14.12.2016;

reducerii factorilor de risc încă de la debut, unele grupuri au devenit în mod treptat responsabile pentru un număr disproporționat de mare al infracțiunilor legate de abuzul de substanțe.

- Comiterea repetată a infracțiunilor, fără intervenții specializate la toate nivelurile și cu reduceri graduale a unor noi alternative de viață, pe măsură ce aceștia recidivează și devin din ce în ce mai înrădăcinați în sistem. Aceste persoane sunt mult mai probabile de a continua să aparțină acelor grupuri care sunt responsabile pentru un număr disproporționat de mare al infracțiunilor legate de abuzul de substanțe, care alcătuiesc partea majoritară din închisori.
- Introducerea unor politici penale mai dure, inclusiv legi de condamnare mai aspre și cerințe de aplicare comunitare. Aceasta presupune în mod automat condamnări cu închisoarea sau durate obligatorii ale pedepsei cu închisoarea pentru un anumit tip/frecvență de infracțiuni, cum ar fi infracțiunile cu arme albe și violările de domiciliu repetate. De asemenea, ar putea duce la încălcări pentru nerespectarea opțiunilor comunitare, aceasta ducând la un număr mai mare al celor care se reîntorc în instanță pentru a fi condamnați din nou.
- Ipoteza împotriva pedepsei cu închisoarea pe termen foarte scurt, alături de un avertisment legal potrivit căruia asemenea pedepse pot fi în continuare impuse atunci când nici-o altă metodă nu este funcțională privind o anumită persoană, permițându-le pedepselor să fie utilizate în continuare. Sau, în loc de a impune o pedeapsă cu închisoarea pe termen foarte scurt, ar trebui mărirea pedepsei inițiale și impunerea unei pedepse pe termen îndelungat. Acest fenomen al “deplasării pedepsei” a fost întâlnit în unele țări unde legislația a căutat să reducă utilizarea pedepsei arestului.²¹
- Posibilitatea extinderii condamnării sau a cauțiunii, sau modalitatea directă, este o etapă a sistemului cu măsuri oneroase sub forma alternativelor la detenție impuse celor cărora nu au primit o condamnare cu închisoarea anterior. Dacă acești indivizi nu se conformează și încalcă regulile stricte de aplicare a pedepsei, atunci ei vor fi trimiși în penitenciare, crescând numărul de deținuți.
- Posibilitatea reducerii condamnării, sau modalitatea indirectă, este o etapă a sistemului cu măsuri mai oneroase și represive, prin care eliberarea condiționată implică respectarea unor condiții stricte în comunitate. Dacă persoanele respective nu sunt în măsură să respecte aceste condiții, există o mare probabilitate ca mulți dintre ei să se reîntoarcă în închisori.
- Introducerea politicilor care se bazează pe noțiunea eronată că doar închisoarea funcționează, și au drept scop să fie „dure privind infracțiunea și dure privind cauzele infracțiunii”. Indiferent de disponibilitatea alternativelor la detenție, acest gen de retorică poate genera o cultură mai represivă, potrivnică și condamnatoare care subminează încercările de reducere a detenției, în mod deosebit atunci când există sau sunt introduse abordări mult mai represive în același timp.

²¹ Tata C. Eforturile reformei pedepselor, în A Ashworth and J Roberts (eds) Sentencing Guidelines, Oxford University Press

Aceste limitări subliniază importanța creării unei înțelegeri ale cauzelor infracțiunilor și dialogul politic al abordărilor specifice, preventive și eficiente; introducerea în mod constant a unor dovezi coerente bazate pe politici de justiție socială și penală; promovarea unei conștientizări ale eficacității limitate ale pedepselor actuale pe termen scurt; și acceptarea progresiv limitată, deși semnificativă a oportunităților din sistemul justiției penale pentru a reduce recidivarea și detenția. Pentru a fi cu adevărat eficiente, aceste lucruri necesită o abordare completă.

1.6. Îndrebări adresate frecvent și răspunsuri bazate pe dovezi

1.6.1. Întrebare: Care sunt principiile care stau la baza alternativelor la detenție la nivel european?

Literatura privind reducerea detenției și prevenirea supraaglomerării se referă la un număr de posibile abordări, care pot fi definite ca fiind strategii directe și indirecte. O strategie directă are ca scop limitarea numărului de persoane din închisori și corespunde cu declarația Comitetului de Miniștri al Consiliului Europei: „o privare de libertate ar trebui să fie privită ca o sancțiune sau ca o măsură de ultimă soluție și, prin urmare, ar trebui să fie aplicată doar atunci când seriozitatea infracțiunii ar face ca orice altă sancțiune sau măsură să fie în mod clar inadecvată²².” Exemplele acestei abordări includ:

- Decriminalizarea anumitor infracțiuni;
- Intervenția timpurie pentru a împiedica intrarea persoanelor în sistemul de justiție penală;
- Schimbarea politicilor de condamnare;
- Plasarea restricțiilor privind puterea condamnatore;
- Folosirea alternativelor bazate pe comunitate.

O strategie indirectă are drept scop reducerea numărului persoanelor din închisori și a supraaglomerării asociate, prin reducerea perioadei de timp petrecută în detenție. După eliberare va fi furnizată o monitorizare și supraveghere în cadrul comunității, dar unii dintre aceștia pot fi eliberați fără condiții ulterioare, atunci când oferă sprijin voluntar. Printre exemple includem: liberarea condiționată, monitorizarea electronică, arestul la domiciliu, semi-libertatea, beneficierea de eliberări periodice din închisoare în scopuri educaționale, halfway houses, programe de reintegrare voluntară și alte modalități de tranziție graduală în societate.

1.6.2. Întrebare: Care sunt dovezile potrivit cărora alternativele la detenție funcționează?

Se spune că închisoarea are patru funcții principale, ce au fost considerate scopurile încarcerării. Aceste funcții sunt:

²² Recomandarea nr R(99)22 a Comitetului de Miniștri al Statelor Membre privind supraaglomerarea închisorilor și inflația populației din închisori. Adoptată de Comisia Miniștrilor pe 30 septembrie 1999

- Să protejeze societatea;
- Să pedepsească infractorii;
- Să acționeze ca un factor de descurajare;
- Să reabiliteze.

Cele mai multe dintre funcțiile sus-menționate pot fi îndeplinite folosind mijloace mult mai constructive. Dacă obiectul principal este de a reduce recidivarea, atunci nu există nici o dovadă că detenția este mai potrivită decât alternativele bazate pe comunitate. Studiile privind impactul comparativ al diferitelor forme de penalizare ale recidivei sugerează că detenția crește gradul dificultăților suferite de infractori de a se adapta vieții după eliberare. Dovezile primite de la Națiunile Unite sugerează că experiența închisorii contribuie la recidivare, și nu îi diminuează acesteia.²³

1.6.3. Întrebare: Există grupuri-țintă specifice?

Măsurile neprivative de libertate au tendința de a nu avea drept țintă anumite grupuri, dar sunt folosite asupra unei game largi de infracțiuni și sunt croite pentru nevoile specifice ale infractorilor. Cercetarea „Alternativele la detenție în Europa: practici promițătoare și instrumente ” a arătat că varietatea și numărul alternativelor la detenție disponibile la nivel național depind de:

- Sistemul juridic și legislativ;
- Persoana din cadrul sistemului de justiție penală care ia deciziile;
- Procedura de apel și posibilitatea de a introduce apel ;
- Dezbaterile politice în ceea ce privește alternativele la detenție în țară²⁴.

Prin urmare, atunci când luăm în considerare alternativele la detenție, este important să analizăm, în plus, și situația națională- cum ar fi rolul societății civile din statele membre, implicarea statului în implementarea alternativelor la detenție și sinergia dintre state și organizațiile non-guvernamentale (ONG).

1.6.4. Întrebare: Sunt alternativele la detenție opțiuni mai ușoare decât detenția propriu-zisă?

Programele comunitare pot fi mult mai dificile și exigente decât o pedeapsă cu închisoarea. Ecuația pedeapsă-închisoare este un stereotip comun. De exemplu, opinia publică este de părere că închisoarea este mai sigură pentru societate; consideră că timpul petrecut în

²³ Biroul ONU pentru Droguri și Criminalitate, Manualul principiilor de bază și practici promițătoare ale alternativelor la încarcerare. New York, 2007. Disponibil la: https://www.unodc.org/documents/justice-and-prison-reform/crimeprevention/Handbook_of_basic_principles_and_promising_practices_on_Alternatives_to_Imprisonment.pdf Accesat în: 19.01.2016

²⁴ Reducerea numărului persoanelor din închisori: instrumente avansate ale dreptății în Europa, Observații comparative finale asupra interviurilor aprofundate ale experților naționali. Disponibilă la: http://www.reducingprison.eu/downloads/files/final_research_conclusions_3.pdf Accesat în: 20.01.2016

închisoare va reduce rata criminalității, cu toate că rata recidivării poate rămâne mare²⁵. Multe din aceste sentimente sunt alimentate de retorica găsită în ziare, mass-media și site-urile online. Nevoia societății de a accepta că închisoarea nu afectează recidivismul și în unele cazuri sancțiunile sau măsurile comunitare nu pot reduce recidivismul, dar au un impact asupra incidenței și/sau a seriozității recidivării și a factorilor de risc asociați acesteia, poate consta în dezmembrarea stereotipurilor și a neînțelegerilor în ceea ce privește alternativele la detenție.

1.6.5. Întrebare: Care sunt părțile interesate implicate?

Părțile interesate implicate includ nu doar suspecții (înaintea procesului) și condamnații (după proces), dar de asemenea și cei care lucrează în organizațiile instituționale penale și ONG-urile.

1. Persoanele din cadrul organizațiilor instituționale penale sunt următoarele:
 - Poliția, care investighează sau este responsabilă de supraveghere;
 - Procurorul care se ocupă cu urmărirea penală și poate propune instanței alternative la detenție;
 - Judecătorii/Instanțele care decid dacă se dispune sau nu o alternativă la detenție;
 - Serviciile de probațiune care monitorizează aderența persoanei respective la ordinele MSC impuse de instanță ;
 - Serviciile sociale, psihologii, voluntarii, educatorii care colaborează și lucrează împreună cu deținuții, Instanțele, mijloacele ale statului și instituțiile private;
2. Părțile interesate din exterior sunt:
 - Organizațiile societății civile, cum ar fi ONG-urile, care administrează serviciile în raport cu alternativele la detenție și care sunt în poziția de a influența politicile;
 - Grupurile comunității, cetățenii și cercetătorii a căror activitate poate influența politica.

1.6.6. Întrebare: De ce se promovează alternativele la detenție?

Motivul primordial de promovare a alternativelor la detenție este că această abordare are potențialul de a permite persoanei cu condamnări să se schimbe, să devină inclusă din punct de vedere social în societate- pentru binele societății. Motivele adiționale ale alternativelor la detenție sunt următoarele:

1. Să promoveze:
 - Demnitatea umană și drepturile omului;
 - Încrederea în sine și reintegrarea în societate;

²⁵Reducerea numărului persoanelor din închisori: instrumente avansate ale dreptății în Europa, Observații comparative finale asupra interviurilor aprofundate ale experților naționali. Disponibilă la: http://www/reducingprison.eu/downloads/files/final_research_conclusions_3.pdf Accesat în: 20.01.2016

- Abilitatea de a permite dezvoltarea abilităților și resurselor personale;
- Menținerea contactelor sociale și comunitare pentru a permite persoanei respective să își păstreze familia, slujba și căminul;
- Autoeficiența pentru a permite persoanei respective să contribuie la venitul familiei ;
- Abilitatea de a profita de toate oportunitățile pentru a fi motivat și inclus în societate;
- Oportunitățile de a se împăca cu societatea prin intermediul programelor în folosul comunității.

2. Să reducă:

- Costurile sociale ale închisorii;
- Potențialul impact negativ al încarcerării;
- Densitatea din închisori;
- Costurile financiare: anumite dovezi din Olanda arată că costurile financiare ale MSC sunt între 5% și 8% din costul total al detenției²⁶;
- Recidivarea: Cu toate că există o lipsă a datelor colectate în mod riguros, sunt tot mai multe dovezi care arată eficiența măsurilor neprivative de libertate în reducerea recidivării, reducerea frecvenței/seriozității infracțiunilor și a factorilor de risc asociați. De exemplu, în Italia, persoanele care săvârșesc MSC (19%) prezintă un risc de a recidiva de trei ori mai mic în comparație cu cei care sunt încarcerați (69).²⁷

1.6.7. Întrebare: Ce elemente sunt necesare pentru a asigura faptul că alternativele la detenție funcționează și că sunt eficiente?

Elementul	Explicația
O model de reabilitare	Rezultatele acestui program de cercetare au arătat că deținuții din închisori sau persoanele condamnate sunt capabili de a avansa prin intermediul reabilitării și a programelor educaționale, care îi asistă la dobândirea abilităților de muncă, pentru a le permite să fie reintegrați și incluși în comunitate și societate.
O abordare individualizată, sensibilă și flexibilă	Cercetările efectuate în acest proiect au demonstrat că pedeapsa trebuie să fie croită

²⁶ De Vos H., Gilbert E. Reducerea populației din închisori: prezentarea generală asupra politicilor și cadrului legislativ a alternativelor la încarcerare la nivel european. KU Leuven, 2014. Disponibilă la: <http://ej.uz/wbnh> Accesat ultima oară în 13.10.2015

²⁷ Departamentul italian de administrare a penitenciarelor, 2012.

	pe caracteristicile, nevoile și riscurile condamnatului. ²⁸ Alegerea pentru o alternativă potrivită la detenție ar trebui să fie individualizată pentru a reflecta diferitele niveluri de inteligență, stiluri de comunicare și afectivitate; făcute să promoveze potențialele efecte pozitive asupra persoanelor respective. Pentru a realiza acest lucru, este necesar să se cunoască persoana, personalitatea sa și motivația de a participa. Prin urmare, această abordare trebuie să fie flexibilă pentru a satisface nevoile și să fie bazată pe monitorizarea, reînnoirea și dacă este necesar, schimbarea dispozițiilor. Necesitatea ca personalul să aibă un nivel avansat de sensibilitate interpersonală și conștientizare este esențială.
Personal instruit și calificat	Este necesar ca între persoana respectivă și supraveghetorul ²⁹ său să existe încredere reciprocă. O relație de colaborare între supraveghetor și infractor ar trebui să se bazeze pe ascultare activă, empatie și înțelegere a nevoilor infractorului.
Implicarea comunității	Comunitatea, reprezentată prin organizațiile societății civile, oferă resurse importante prin voluntarii extrem de motivați și profesioniști care furnizează opțiuni alternative pedepselor; aceștia petrec timp cu ei și împreună dezvoltă soluții pentru nevoile lor. Toate aceste opțiuni extind eforturile și raza de acțiune a sistemului de justiție penală.

1.6.8. Întrebare: Care sunt obstacolele în implementarea alternativelor la detenție?

1. Implementarea alternativelor la detenție poate fi dificilă datorită barierelor, cum ar fi bunăvoința redusă a politicienilor, nevoia unei legislații adecvate în cadrul unui stat membru pentru a permite folosirea MSC; potențiala separare dintre practici și politici;

2. La nivel regional, obstacolele implementării pot fi cauzate datorită preocupărilor financiare și logistice, adică opoziții la nivel național și regional pentru alocarea fondurilor suficiente în implementarea alternativelor la detenție;

3. La nivel local, lipsa resurselor umane și financiare din cadrul instituțiilor, al organizațiilor și sistemului de suport local;

²⁸ Reducerea populației din închisori: instrumente avansate ale justiției în Europa: Activitatea 2, Analizele amănunțite ale bunelor practici în funcție de țară. Disponibilă la:

http://www.reducingprison.eu/downloads/files.Cases_studies_reports.pdf Ultima oară accesat în 19.01.2016

²⁹ Supraveghetorul este persoana care se ocupă cu monitorizarea alternativelor la detenție.

4. Reducerea conștientizării publice privind eficiența alternativelor la detenție, datorată lipsei evaluărilor de impact riguroase. Comunitățile sunt de părere că infractorul trebuie să fie făcut de rușine, așadar au opinii negative în legătură cu alternativele la detenție. Ele simt acest lucru datorită faptului că persoana condamnată se află încă în societate și reprezintă un mare risc. Cu toate acestea, cercetările au arătat că în timp ce opinia publică pare să fie extrem de represivă în ceea ce privește cele mai potrivite pedepse pentru infractori, atitudinea acesteia devine mai pozitivă atunci când sunt oferite mai multe informații³⁰;

5. Așa cum s-a menționat în secțiunea 1.6.4., ziarele, mass-media și site-urile online pot contribui la crearea imaginii negative a alternativelor la detenție. Cu toate acestea, mass-media are un rol important în a informa publicul și în asistarea la schimbarea atitudinii sociale în ceea ce privește alternativele la detenție. Este necesar ca mass-media să fie atent informată despre eficiența generală ale alternativelor la detenție, astfel încât să înțeleagă natura complexă a problemei³¹;

6. Teama că sistemul alternativelor la detenție va duce la o privatizare a sistemului penitenciar.

PARTEA A II-A:

2. Învățăături privind practicile europene bune și promițătoare

În conformitate cu studiile privind ceea ce funcționează în acest sens, selecția practicilor bune și promițătoare ale alternativelor la detenție s-a bazat pe o serie de criterii agreate de parteneri³², după cum urmează:

- Bazate pe comunitate;
- Proportionale cu infracțiunea comisă;
- În funcție de nivelul de risc;
- Croite pe nevoile individului;
- Implicate într-o abordare deschisă, interactivă și respectuoasă cu persoanele implicate;
- Includerea monitorizării și revizuirii atitudinii și comportamentului făptuitorului;

³⁰ Biroul ONU pentru Droguri și Criminalitate, 2007, Manualul principiilor de bază și a practici promițătoare ale alternativelor la încarcerare, New York, 2007 Disponibil la : https://www.unodc.org/documents/justice-and-prison-reform/crimeprevention/Handbook_of_basic_principles_and_promising_practices_on_Alternatives_to_Imprisonment.pdf Accesat în: 19.01.1016

³¹ Biroul ONU pentru Droguri și Criminalitate, 2007, Manualul principiilor de bază și a practici promițătoare ale alternativelor la încarcerare, New York, 2007 Disponibil la : https://www.unodc.org/documents/justice-and-prison-reform/crimeprevention/Handbook_of_basic_principles_and_promising_practices_on_Alternatives_to_Imprisonment.pdf Accesat în: 19.01.1016

³² Reducerea populației din închisori: instrumente avansate ale justiției în Europa, Studiile de caz, 2015. Disponibilă la: http://www.reducingprison.eu/downloads/files.Cases_studies_reports.pdf Ultima oară accesat în 28.12.2015

- Flexibile în funcție de evoluția făptuitorului prin dezvoltarea de programe;
- Criterii ce promovează schimbarea comportamentului prin includerea elementelor precum abilitățile sociale ale făptuitorului care să îi permită reabilitarea;
- Întemeiate pe dovezi ale succesului.

2.1. Exemple ale practicilor bune și promițătoare ale alternativelor la detenție înainte și după procesul penal

Intervențiile selectate includ, de asemenea, o abordare holistică; implicarea familiilor și/sau a partenerului de viață pentru a promova reabilitarea; fie evaluarea persoanelor care prezintă un risc ridicat de vătămare, fie mecanisme pentru a aplica dispozițiile și eventuala reîntoarcere în sistemul de detenție în cazul în care apare vreun risc de vătămare și situația nu poate fi stăpânită în comunitate. Exemplele au fost selectate în diferite etape ale procesului penal, inclusiv în cadrul renunțării la urmărirea penală, în momentul dispunerii alternativelor la arestul preventiv și a pedepselor privative de libertate și al restabilirii făptuitorului din închisoare în comunitate.³³

2.1.1. Intervenția timpurie-Proiectul infractorului recidivist³⁴, UK: Scoția

Serviciile Poliției din Scoția împreună cu Serviciile pentru Dependență au creat o intervenție timpurie pentru a acorda prioritate persoanelor care sunt victime ale abuzului de substanțe. Scopul este de a: “ stabili un parteneriat comun pentru a îmbunătăți sănătatea și bunăstarea socială între infractorii cu probleme legate de droguri și alcool și comunitățile lor.”³⁵ Acest serviciu asigură sprijinul în reabilitarea în urma dependenței de droguri și alcool, asistență în ceea ce privește găzduirea unui adăpost, precum și în formarea și educarea în funcție de necesități.

Participanții au fost identificați de poliție dintr-o listă de posibili candidați. Acesta a inclus: cei peste 16 ani, infractorii recidiviști, infracțiunile folosite la alimentarea dependențelor și cei care locuiesc în zonele de înaltă privare socială.

Participantul a fost contactat acasă și informat despre scopul acestui program. A fost făcută o evaluare a motivației și al angajamentului. De asemenea, a urmat o întâlnire de monitorizare la 7 zile după contactul inițial, pentru a angrena în mod proactiv potențialul participant.

Programul a constat într-un plan de îngrijire convenit, cu funcții specifice pentru dependențele calificate și persoanele fără adăpost. A fost furnizată o abordare concentrată pe cooperare ce a implicat toți practicanții necesari. Acest plan de îngrijire a fost flexibil și croit pe nevoile participantului.

Programul de îngrijire a fost monitorizat și revizuit o dată la 6 luni, pentru a include evaluări ale riscului și angajamentului.

Evaluarea continuă a programului a arătat o scădere generală în condamnări, infracțiunile raportate și timpul petrecut în închisoare.

Detaliile acestui program poate fi găsit la adresa:

<https://www.glasgow.gov.uk/CHttpHandler.ashx?id=9640&p=0> și

³³ Practicile din Bulgaria, Franța, Letonia și România nu sunt incluse în acest Manual de Instruire pentru că în aceste țări, cercetarea a arătat doar instrumente juridice și nu practici concrete.

³⁴ Această practică nu a fost inclusă în raportul cazurilor studiate pentru că a fost sugerată de un expert extern într-o etapă ulterioară.

³⁵ Smith VM. Proiectul infractorului persistent: Evaluarea proiectului pilot Noiembrie 2006-Martie 2008. Disponibil la: <https://www.glasgow.gov.uk/CHttpHandler.ashx?id=960&p=0> Accesat în: 14.12.15

2.1.2. Programul-Trierea Comunității, NHS Greater Glasgow și Clyde -Criza în afara orelor de serviciu APC³⁶, UK: Scoția

Serviciile Poliției din Scoția împreună cu Serviciile Naționale de Sănătate (SNS) Greater Glasgow and Clyde au dezvoltat un Triaj Comunitar (TC) ca o intervenție timpurie pentru a acorda prioritate persoanelor cu probleme mintale.³⁷ Acest TC are scopul de a arăta: „mai multe intervenții timpurii privind sănătatea mintală (APC-Asistentele de Psihiatrie ale Comunității) atunci când este necesar”, și care ar reduce necesitatea de a se limita la o secție de poliție sau spital.

- Poliția și serviciul APC au furnizat intervenții accesibile și adecvate pentru :
”reducerea numărului de încarcerări; îmbunătățirea rezultatelor deținuților și a celor care sunt tratați în cadrul comunității; îmbunătățirea parteneriatului între Poliție și Serviciile de Sănătate, îmbunătățirea mijloacelor pentru „Serviciile Sănătății Mintale” inclusiv monitorizarea celor care prezintă dificultăți, în urma contactului inițial al poliției și reducerea costurilor sistemelor de sănătate și al justiției penale.
- Acest TC a fost orientat spre persoanele ” care nu au prezentat un pericol imediat sau care ar pune în pericol viața”. Orele de deschidere au fost între 20.00h-09.00 h în weekend și în sărbătorile legale. Ofițerii de poliție care au considerat că persoana respectivă este distrasă sau arată semne de periclitare a sănătății mintale, trebuie să completeze o serie de 6 întrebări : 1. Unde a fost găsită persoana? 2. A avut loc o consultație prin intermediul telefonului? 3. A fost făcută o evaluare față în față ? 4. Care au fost rezultatele? [i] foarte bune, nici-o acțiune suplimentară [ii] reținuți și duși într-un loc sigur [iii] un ofițer a sunat pentru a organiza aducerea într-un loc sigur. 5. A fost persoana respectivă arestată pentru acea infracțiune? 6. Cât timp a durat?
- Evaluarea a arătat că din 234 de episoade, toate persoanele au fost evaluate. 230 eu fost în formă bună și nu au nevoie de intervenții. Au fost evaluate alte 7 cazuri. Din cei 6 rămași, 4 au fost luați în custodia poliției iar ceilalți 2 au fost evaluați la locul săvârșirii faptei și raportați procuratorului fiscal. Aceștia au reprezentat doar 2-6% din total.

2.1.3. Programul CEI-post proces, Italia

Programul Comunitatea Educativă cu Încarcerati, implementat de către Asociația Comunitatea Papa Giovanni XXIII, se concentrează pe infractor și infracțiune, inclusiv motivele pentru care acesta a comis infracțiunea și motivația de a se schimba. CEI este croit pe severitatea infracțiunii, nivelul de risc și nevoile psihosociale și educaționale specifice. Se adresează tuturor, indiferent de cultură, naționalitate sau religie. Prezența voluntarilor instruiți care lucrează cu agențiile externe este o regulă esențială pentru programul CEI. Voluntarii sunt instruiți în motivarea, consilierea, promovarea de sine și

^{36 36} Această practică nu a fost inclusă în raportul cazurilor studiate pentru că a fost sugerată de un expert extern într-o etapă ulterioară.

³⁷ Triajul Comunitar NHS Greater Glasgow and Clyde- Criza în afara orelor de serviciu APC-Asistentele de Psihiatrie ale Comunității, 2015. Disponibilă la: <http://www.scotland.police.uk/whats-happening/news/2015/september/mental-health-pilot-project-results-outstanding>. Accesat în: 13.12.15

evaluarea progresului și motivației participantului. Ei colaborează cu serviciile psihologice, întreprinderile de afaceri și agențiile externe, pentru a promova și a permite infractorului să se reabiliteze. Programul este împărțit în 3 faze flexibile și în concordanță cu severitatea infracțiunii comise și nivelul de risc. Dacă evoluția fazelor are succes și este în conformitate cu actuala legislație italiană, aceasta va permite o reducere a duratei detenției. Dacă participanții sunt neimplicați, ei vor fi regresați etapelor anterioare, sau în funcție de riscul de severitate, se vor întoarce în închisoare. Cele trei etape sunt următoarele:

- **Faza I:** Participanții înscriși în CEI sunt rugați să semneze un contract în care declară că sunt de acord să facă parte din programul CEI, că înțeleg scopul acestuia și responsabilitățile lor pe parcursul programului. În prima fază, principala activitate este terapia de lucru cu elemente educaționale. Participanții sunt nevoiți să execute muncă în folosul comunității, ceea ce simbolizează repararea efectului infracțiunii săvârșite. În timpul primei faze, participanții au sesiuni de terapie individuală și în grup, cu servicii psihologice pentru a le permite să reflecte și să aprofundeze înțelegerea și nevoia de a dobândi valori asociate drepturilor umane și legalității. Participanții se concentrează și reflectă asupra experiențelor avute și, cu ajutorul voluntarilor, încep procesul de a merge mai departe, de a avea parte de un nou început prin a trece peste supărări și frustrări și de a permite evaluarea abilităților de a le controla violența. Contactele cu mediul exterior, inclusiv vizitele familiei sunt minimale pentru a permite participanților de a reflecta asupra experiențelor din trecut și de a promova schimbarea comportamentului.
- **Faza a II-a:** Această fază presupune promovarea muncii nu doar pentru că reprezintă o intervenție terapeutică și creativă, ci și pentru a permite angajarea, prin creșterea formării adecvate și activităților profesionale. Participanții sunt invitați să participe la stagii ale companiilor externe, aceștia au dreptul la un număr mai mare de vizite din partea familiei și le este acordat timp pentru a interacționa cu victimele infracțiunilor lor și de a reflecta asupra delictelor din trecut. În timpul acestei faze există un voluntar sau lucrător social care a fost desemnat în mod deosebit pentru a îi sprijini.
- **Faza a III-a:** În această ultima fază există acces la piața muncii și contactele cu familia se normalizează. Această fază este caracterizată prin relația de încredere dintre voluntar și participant. În această perioadă, sprijinul voluntarului este decisiv și este furnizat în forma unor intervenții educaționale reduse la număr, dar intense.

Pentru mai multe informații: <http://www.apg23.org/en/prison>

2.1.4. Reinstalarea- Evitarea închisorii prin intermediul incluziunii sociale-Germania

Rețeaua germană “ Haftvermeidung durch soziale Integration” (HSI) a fost stabilită în 2002 de către 10 parteneri diferiți. În principiile directoare este scris că aceasta este o rețea care constă în servicii voluntare pentru foștii infractori. Aceștia sunt implicați în integrarea socială și profesională a foștilor deținuți sau a celor care prezintă un risc mai mare de încarcerare. Rețeaua dorește să încurajeze oamenii, să le arate punctele forte și să lucreze

împreună cu ei pentru a defini țelurile realiste care pot fi atinse. HSI asigură calitatea standardelor profesionale, în curs de audit și evaluare. Finanțarea acesteia a fost posibilă de la Fondul Social European (FSE), Ministerul Justiției Brandenburg și alte municipalități germane.

- Scopul acesteia este de a ”sprijini conturarea unei cariere pentru integrarea socială a deținuților, foștilor deținuți și condamnaților care execută muncă în folosul comunității pentru a preveni...detenția; de asemenea, de a oferi cursuri de formare orientate pe carieră pentru infractorii adolescenți.³⁸ ”
- HSI presupune existența unei rețele, a unei consolidări a capacităților comunității și este o intervenție de parteneriat. Acesta funcționează cu o serie de organizații guvernamentale și non-guvernamentale de instruire vocațională și servicii pentru foștii infractori pentru a promova integrarea socială și profesională a acestora, cei care au fost evaluați ca având un risc mult mai mare de încarcerare.
- Rețeaua are un plan de comunicare specific, care poate fi accesat de pe pagina online principală.³⁹ Aceasta conține o listă de parteneri de rețea și contactele unor persoane specifice.
- Rețeaua este structurată în trei domenii ale proiectului:

1. Anlauf- und Beratungsstellen (zonele de contact și consiliere);

Scopul acesteia este de promova resocializarea deținuților în cadrul închisorii, dar și în afara acesteia. Una dintre activitățile principale este consultarea rudelor celor condamnați. Își propune să [1] îmbunătățească problemele rudelor cauzate de detenție; [2] să furnizeze alinare emoțională și; [3] să prezerve, să (re)stabilească o relație solidă cu deținuții și să minimizeze consecințele separării.

2. Arbeit statt Strafe (munca în locul pedepsei);

3. Ambulante, soziale und berufsorientierende Angebote (servicii ambulante, sociale și orientate spre carieră).

- În cadrul acestor varii etape ale proiectului și lucrând în parteneriat cu „deținuții, foștii deținuți, condamnații și infractorii adolescenți recidiviști”, HIS le permite să își cunoască punctele forte, să își identifice țelurile realiste și să dezvolte un plan de acțiune pentru viitor. Zonele specifice ale acestui program din cadrul rețelei includ:
 - Dezvoltarea personalității;
 - Îmbunătățirea șanselor de angajare;
 - Integrarea în piața muncii și educațională;
 - Prevenția recidivismului.

³⁸ Haftvermeidung durch soziale Integration/ Das Ministerium 2015. Disponibilă la: <http://www.masgf.brandenburg.de/cmc/detail.php?gsid=bb1.c.185338.de> Accesat ultima oară: 13.12.15

³⁹ Haftvermeidung durch soziale Integration/ Das Ministerium 2015. Disponibilă la: http://www.ilb.de/de/arbeitsfoerderung/aktive_arbeit_programme/haftvermeidung_durch_soziale_intergration/in dex.html Accesat ultima oară: 13.12.15

2.1.5. Justiția restaurativă- Proiectul RiparAzioni, Italia

RiparAzioni, implementată de Asociația Libra Onlus, Italia are scopul de a disemina cunoștințe despre justiția restaurativă pentru a crește gradul de conștientizare și de a promova căi spre responsabilizare și acțiuni restaurative. Acest program încurajează utilizarea modelelor de intervenție pentru a repara consecințele nocive ale infracțiunilor. Acesta ajută persoanele respective să reflecteze asupra factorilor precipitatori și a infracțiunilor comise astfel încât să își poată conștientiza responsabilitatea și nevoia pentru reparație. Acest program este deschis pentru toți cei cărora execută pedepse comunitare, în conformitate cu sentințele instanței, arestul la domiciliu sau care sunt sub supravegherea Serviciilor de probațiune, din Mantova și Cremona. Este alcătuit din 3 părți:

- **Partea I. Cursul de educație juridică**

Întâlnirea 1: Subiectele parcurse includ reflectări asupra teoriilor pedepselor și asupra diferitelor modele de justiție. Participanții au fost invitați să se gândească la aspecte precum reguli, încălcări și reacții ale încălcărilor, să își nareze povestea lor și să discute despre starea victimelor.

Întâlnirea 2: A doua întâlnire examinează conceptul legalității și o discuție deschisă despre necesitatea respectării regulilor.

Întâlnirea 3: Întâlnirea finală se focusează pe conceptul responsabilității ca o „capacitate de a răspunde”. Această întâlnire pune accentul nu doar pe responsabilitățile legale, dar și pe responsabilitățile sociale care sunt fundamentale pentru incluziunea socială.

Partea II. Monitorizarea

Această parte constă în opt întâlniri săptămânale. Fiecare din aceste întâlniri durează două ore și implică participanți și ofițerii de probațiune. Prin folosirea materialelor multimedia, facilitatorul (criminalistul/avocatul) stimulează o discuție și încurajează participanții să dezbată teme care anterior au fost identificate cu diferite ocazii. Printr-un efort de a înțelege și poziția victimei, unul din instrumentele folosite este ascultarea interviurilor ale anumitor victime: [1] povestea unei infracțiuni și consecințele acesteia, [2] idei despre oamenii care comit aceste infracțiuni și [3] cunoștințele despre justiția restaurativă.

În ultima întâlnire, participanții au fost invitați să își exprime punctele de vedere asupra căilor luate și să sublinieze aspecte importante pozitive și negative ale experienței lor. Practicanții au folosit acest timp pentru a discuta posibile acțiuni de restaurare cu alegerea lor privind când, cum și dacă se vor angaja în această inițiativă a justiției restaurative. Posibilitățile prezentate, permise de către legea italiană, au inclus munca voluntară, munca în folosul comunității și munca colectivă.

Discuția finală a permis realizarea faptului că munca este o măsură validă de restituire, la fel ca și oportunitatea de a crea noi legături și relații.

Pentru mai multe informații:

<http://www.associzionelibra.com/en/project/riparazioni-2/>

2.1.6. Programe specifice pentru infracțiuni specifice- Sistemul Caledonian pentru Violența Domestică

“Sistemul Caledonian a fost dezvoltat pentru Panoul de creditare Scoțian pentru Programele Infractorului & Unitatea Egalității Guvernului Scoțian”⁴⁰. Se adresează bărbaților peste 16 ani care se află într-o relație heterosexuală și care au fost pedepsiți pentru violența domestică. Guvernul Scoțian alocă fonduri serviciilor de justiție penală, care implementează SC în diferite zone ale autorităților locale. Acest SC este o propunere sistemică integrată care abordează comportamentul bărbaților în ceea ce privește violența domestică și care păzește femeile și copiii prin servicii paralele. Rezultatele dorite sunt reducerea violenței domestice și îmbunătățirea vieții bărbaților, partenerilor, copiilor și familiilor lor. Implicarea partenerului sau a familiei este dependentă și croită pe aceste cazuri individuale.

- Scopul acestui program este de :

- 1.a mări siguranța femeilor și a copiilor prin abordarea comportamentului bărbaților;
- 2.a reduce recidivarea;
- 3.a controla riscul;
- 4.a promova schimbarea comportamentului bărbaților prin furnizarea unui context sigur și respectuos;
- 5.a asista bărbații la schimbarea atitudinii responsabile pentru infracțiuni;
- 6.a spori responsabilitatea bărbaților pentru abuzuri;
- 7.a dezvolta un plan mai bun al vieții care nu se bazează pe abuzarea partenerelor sau a copiilor;
- 8.a îmbunătăți cunoștințele bărbaților, abilitățile și înțelegerea necesară pentru a nu-și abuza partenerile;
- 9.a promova posibilitatea unei vieți mai bune pentru femeile și copiii care sunt afectați de violență domestică.

Etapa 1. Activități de grup. 14 sesiuni

Infractorul începe cu activitățile în grup ținute de managerul cazului, care este responsabil cu implementarea și punerea în aplicare a activității. În această etapă, se execută munca preliminară necesară pentru continuarea spre a doua etapă. În timpul acestei etape, se efectuează o analiză a comportamentului abuziv, se identifică nevoile criminogenice și se formulează un plan personal.

Etapa 2 Munca în echipa. 26 de sesiuni

⁴⁰ Sistemul Caledonian: o abordare integrată pentru a aborda violența domestică săvârșită de bărbați și pentru a îmbunătăți viața femeilor, a copiilor și a bărbaților. Disponibilă: <http://www.gov.scot/Topics/People/Equality/violence-women/CaledonianSystem> Accesat ultima oară la: 13.12.15

Activitatea constă în 6 module. Fiecare modul are 4-5 sesiuni a câte 3 ore, livrate într-o perioadă de peste 3-5 săptămâni într-un format de grup. Infracții se pot alătura primului modul disponibil și nu trebuie să aștepte până la următorul start al programului. Excepția o constituie modulul “Respectului sexual”, unde bărbații, de obicei, nu încep cu acesta pentru că îi face pe infractori să fie neliniștiți și rezistenți la schimbare.

Etapa 3. Sesiunile de menținere

O dată ce infractorul a completat modulul Sistemului Caledonian, acesta intră în faza menținerii. Faza menținerii continuă până la executarea hotărârii judecătorești și implică munca cu managerul cazului. În acest timp, orice alte probleme nerezolvate în timpul lucrului în echipă pot fi rezolvate. În plus, infractorii sunt monitorizați și progresul le este revizuit în funcție de riscurile și nevoile identificate în etapele anterioare ale programului SC și în concordanță cu planul lor personal. În timpul menținerii, infractorii sunt încurajați să transmită familiilor acestora toate învățăturile și abilitățile obținute în grup.

Pentru mai multe informații:

<http://www.gov.scot/Topics/People/Equality/violence-women/CaledonianSystem>

2.1.7. Pre proces: programul rețelei între justiția penală și CSO: Proiectul ACERO⁴¹

ACERO, a fost implementat în Italia în regiunea Emilia Romagna. Programul este rezultatul unei rețele de cooperare între administrația publică (Departamentul de Administrare al Penitenciarelor și regiunea Emilia Romagna Departamentul Politicilor Sociale și de Muncă) și CSO în Emilia Romagna. Implicarea administrațiilor regionale și ale penitenciarelor a încurajat participarea și cooperarea reprezentanților din instituțiile penale, din Serviciile de Probațiune, reprezentanții provinciilor și orașelor, în locul unde sunt amplasate închisorile.

Implementarea programului ACERO a permis celor mai dezavantajați să își îmbunătățească condiția.

- Acest program este destinat deținuților printre care: migranții, cei fără adăpost și fără legături de familie, care nu pot participa la programe ale alternativelor la detenție, doar dacă sunt acceptați de o comunitate gazdă. ACERO furnizează facilități de cazare pentru a asigura un suport continuu reintegrării sociale.
- Scopul programului este de a întări competențele și abilitățile pentru a îmbunătăți și consolida nivelul de independență al participanților și de a reduce limitele riscului de recidivare.
- Programul ACERO este structurat în două „acțiuni”:

Acțiunea 1. Identificarea comunităților gazdă, numite Case Colective pentru Reabilitare, de exemplu hosteluri sau adăposturi. Casele Colective pentru Reabilitare reprezintă un instrument prețios pentru a garanta reabilitarea socială, și în acest sens, sunt necesare următoarele cerințe:

1. asigurarea prezenței constante a voluntarilor;
2. existența unor întâlniri săptămânale între participanți și voluntari;

⁴¹ ACERO provine de la fuziunea celor cuvinte (în italiană **AC**cogli**En**za) și muncă (în italiană **lavoRO**)

3. planificarea unor interviuri individuale; construirea unui proiect personal, croit nevoilor specifice faptuitorului;
4. consultarea experților externi (psihologi, educatori, terapeuți și cei care se ocupă de drepturile migranților);
5. prezența lucrătorilor sau a voluntarilor instruiți și recunoscuți de Sistemul de justiție penală italiană.

Acțiunea 2. Căile de instruire

Căile de instruire sunt implementate drept formare vocațională. Această acțiune este sprijinită de activități de inițiere care promovează reintegrarea în acest sector de activitate.

Pentru mai multe informații:

<http://sociale.regione.emilia-romagna.it/news/2014/carcere-primo-bilancio-del-progettp-acero>

PARTEA A III-A :Categoriile speciale de condamnați

Pentru anumite categorii de condamnați, acestea pot fi ținute departe de închisori prin acordarea unei asistențe speciale și prin ajustarea anumitor instituții la problemele lor specifice.⁴² Reforma închisorii TRUST, UK, sugerează ideea că“identificarea făptuitorilor este un proces în care oamenii de toate vârstele cu probleme mintale, dificultăți de învățare, abuz de substanțe sau alte vulnerabilități, sunt identificați și evaluați cât mai devreme, pe măsura ce trec prin sistemul de justiție penală. După analiză și evaluare, persoanelor li se oferă acces la anumite servicii personalizate, dar nu sunt limitați la acestea, cum ar fi serviciile pentru sănătatea mintală, asistență socială și tratamente împotriva abuzului de substanțe.⁴³”

3.1. Probleme de sănătate mintală

Mai multe studii au arătat că majoritatea deținuților care au nevoie de asistență sau atenție psihiatrică, nu sunt recunoscuți ca atare. De exemplu, Schoemake și Van Zessen (1997)⁴⁴ a constatat că personalul medical din închisori tinde să subestimeze nevoia de a transfera la un alt spital deținuții cu probleme psihice grave. Cu toate acestea, în Bulgaria pacienții cu probleme mintale foarte grave sunt tratați în mod diferit, în sensul că personalul specializat le analizează nevoile.⁴⁵ Prin urmare, cei evaluați și care nu prezintă vreo amenințare fizică către personal sau pacienți sunt mutați în secții de psihiatrie, în timp ce cei care prezintă pericol sunt mutați în secții specializate de detenție.

Cu toate acestea, s-au găsit foarte puține informații în competența proiectului: “Reducerea numărului populației din închisori: instrumente avansate ale justiției în Europa”,astfel țările participante au optat pentru un program special al pacienților psihiatrici care au fost implicați în executarea infracțiunilor. Un program din Scoția a folosit o practică specifică minorilor ca o intervenție timpurie pentru a prioritiza persoanele cu probleme psihice în vederea acordării de asistență specializată; cu toate acestea, nici-un alt program nu a îndeplinit criteriile de includere privind alternativele bune și promițătoare la detenție pentru persoanele care au fost găsite cu probleme mintale.

3.2. Abuzul de substanțe

Abuzul de substanțe (abuzul de droguri) și nevoia de a finanța acest obicei, este considerat un motiv des întâlnit pentru a comite infracțiuni. De asemenea, abuzul de substanțe este unul din principalele obstacole întâlnite atunci când se dorește reintegrarea socială. Dacă persoanele care fac abuz de substanțe intră într-un program de reabilitare și nu primesc sprijinul necesar din partea cadrelor medicale, ale familiei, prietenilor sau ONG-urilor, atunci există un risc de a recidiva. Majoritatea țărilor implicate în acest proiect de cercetare furnizează tratament special pentru persoanele dependente de alcool sau droguri (a se vedea

⁴² ⁴² De Vos H.,Gilbert E. Reducerea populației din închisori: prezentarea generală asupra politicilor și cadrului legislației a alternativelor la încarcerare la nivel european. KU Leuven, 2014. Disponibilă la: http://www.reducingprisonpopulation.eu/downloads/files/ReducingprisonpopulationEuropeanframework_FIN_101014.PDF Accesat ultima oară în 20.01.2016

⁴³ Justiția relativă: experiențele și punctele de vedere ale membrilor familiei persoanelor cu nevoi deosebite, care se află în contact cu justiția penală și serviciile de legătură și diversiune. Disponibilă: <http://www.prisonreformtrust.org.uk/Portals/0/Documents/relative%20justice.pdf> Accesat ultima oară: 14.12.15

⁴⁴ Schoemaker, C.,& Van Zessen, G., Psychische stoornissen bij gedetineerden: een verkennend onder-zoek in Complex Penitenciar Scheveningen Probleme mintale ale deținuților: Un studiu explorativ în complexul penitenciar Scheveningen. Utrecht: Trimbos-Institut,1997.

⁴⁵ Parmentier S., Concluzii comparative ale analizei literaturii (vor fi publicate pe website).

secțiunea 2.1.1.). Anumite servicii specializate sunt furnizate în fazele procesului penal și uneori acestea implica și comunitatea, ca și în cazul Letoniei unde persoanelor care sunt dependente de droguri li se oferă un sprijin social în vederea reabilitării.

3.3. Cetățenii străini

Există mai mult de 100.000 de cetățeni străini în țările europene. Numărul acestora variază de la țară la țară, dar procentul mediu de străini în populația totală europeană este de 20%. Problema criminalității din țările non-europene și reprezentarea peste măsură în statisticile infracțiunilor este mult prea complicată pentru a fi abordată aici. Cea mai frecventă problemă a cetățenilor străini în general este lipsa cunoștințelor a limbii naționale a țării în care se află. Frapantă este lipsa discuțiilor în Europa privind deținuții cu naționalitate străină care săvârșesc pedeapsa cu închisoarea. În principiu, cetățenii străini ar trebui să fie eligibili pentru alternativele la detenție, potrivit principiilor aplicabile pentru cetățenii țării respective. Cetățenilor condamnați li se dispun, fără îndoială, mult mai des alternative la detenție decât celor străini. Experții atribuie această discrepanță [1] unei lipse a punctelor pozitive de referință, cum ar fi o familie, un job sau o domiciliu; [2] unei diversități lingvistice și culturale; [3] unei frici de a fi expulzați din statele membre.

3.4. Mamele cu copii

Majoritatea femeilor din închisori sunt mame cu copii sub 18 ani. Încarcerarea are un impact nu doar asupra mamelor, dar și asupra copiilor acestora care pot trece printr-o perioadă de îngrijire adecvate sau inadecvată în timpul în care mamele lor sunt în închisoare. Dacă o mamă este încarcerată la o oarecare distanță față de casă, copiii se pot afla în imposibilitatea de a o vizita.

Este binecunoscut la nivel internațional faptul că un copil nu este vinovat de infracțiunea mamei sale, copilul nu este deținut (chiar dacă trăiește cu mama lui în închisoare), și că drepturile copilului în conformitate cu Convenția Drepturilor Copilului trebuie recunoscute. Prin urmare, drepturile, bunăstarea și interesul superior al copilului trebuie să fie luat în considerare în procesul penal și în acordarea alternativelor la detenție.

PARTEA A IV-A: Recomandări

Recomandarea 1: Programele pentru prevenția infracțiunilor

Infracțiunile nu pot fi văzute ca o problemă socială diferită de problemele sociale și economice mai profunde. Determinarea factorilor care sunt asociați cu diferitele tipuri de infracțiuni poate duce la dezvoltarea unui set de strategii și programe pentru a schimba acești factori și a preveni sau reduce incidența acestor infracțiuni. În timpul ultimului deceniu, s-au făcut o mulțime de studii ale costurilor și beneficiilor programelor pentru prevenirea infracțiunilor. Acestea au arătat faptul că, de exemplu, programele pentru intervențiile timpurii furnizează sprijin pentru copii și familiile care se află în pătură de risc, sau care lucrează cu tinerii pentru a îi încuraja să rămână la școală și să își termine studiile și duc la o reducere considerabilă a costurilor penale, sociale și economice pe termen lung, care depășesc suma investită în aceste programe.⁴⁶ De aceea, recomandăm:

- Să se desfășoare programe preventive pentru a furniza intervenții timpurii, orientate spre copii, tinerii și familiile din pătură de risc.

Recomandarea 2: Persoanele cu nevoi speciale

Există anumite grupuri de oameni –cei cu probleme de sănătate mintală sau cu probleme de învățare- care sunt vulnerabili și au nevoie de asistență adițională, îngrijire și protecție. Cu toate acestea, mulți dintre ei trec prin suferințe majore datorită facilităților neadecvate și a lipsei de îngrijire de specialitate. Prin urmare, recomandăm alternativele la detenție pentru persoanele cu nevoi speciale,^{47 48} pentru care ar trebui să fie folosite următoarele:

- Crearea de legături și instituirea programelor specifice minorilor drept intervenții timpurii;
- Analizarea motivelor care au condus la săvârșirea infracțiunilor și a recidivei;
- Parteneriatele cu autoritățile locale pentru examinarea criteriilor eligibile pentru serviciile de sprijin în favoarea persoanelor cu nevoi speciale;
- Pedepsele comunitare.

Recomandarea 3 : Accentul pus pe reabilitare și pe adoptarea unei abordări multidisciplinare

Este foarte important ca o abordare multidisciplinară să constituie baza programelor pentru persoanele din închisori, pentru a le permite să abordeze dificultățile întâmpinate de-a lungul vieții și de a le asigura incluziunea socială în cadrul societăților și comunităților. De aceea, recomandăm:

- Să se adopte o abordare holistică și centrată pe făptuitor

⁴⁶ Biroul ONU pentru Droguri și Criminalitate, Manualul privind prevenirea infracțiunilor, 2010, New York, 2010 Disponibil la : https://www.unodc.org/pdf/criminal_justice/Handbook_on_Crime_Prevention_Guidelines_-_Making_them_work.pdf Ultima oară accesat în: 20.01.15

⁴⁷ Talbot J. Nimeni nu cunoaște: Vocile deținuților. Experiențele sistemului justiției penale ale deținuților cu dificultăți de învățare 2008. Disponibilă la <http://www.prisonreformtrust.org.uk/Portals/0/Documents/No%20One%20report-2.pdf> Accesat online în 11 decembrie 2015

⁴⁸ Guvernul Scoțian. Sprijinul infractorilor cu dizabilități de învățare (SOLD) 2015. Disponibilă pe: <http://soldnetwork.org.uk/criminal-justice-pathway/early-intervention-diversion-and-community-sentences/> Accesat pe 9 decembrie 2015.

- Dorințele, anxietățile, îngrijorările și problemele persoanei respective să fie recunoscute și gestionate în mod adecvat;
- Să fie dezvoltată și negociată o cale de reabilitare între o persoană și profesionistul în sarcina căruia se află cazul, pentru a îmbunătăți stima de sine, eficiența de sine, capacitatea de a învăța și capitalul social.

Recomandarea 4. Asigurarea rețelelor privind educația, instruirea și experiența în muncă

Educația, instruirea și experiența în muncă sunt părți importante în construirea unui viitor pentru societate și pentru persoanele respective. Acestea se aplică în mod particular deținuților. Aceștia ar trebui să fie încurajați să fie activi în educația lor, în programele de instruire și în organizarea vieții lor de zi cu zi. Construirea unor programe care să încorporeze toate aceste elemente, permitându-le să își asume responsabilitatea asupra propriilor fapte și să își abordeze dificultățile privitoare la societate. De aceea, recomandăm:

- Alternativele la detenție ar trebui să furnizeze elemente educaționale, de instruire și legate de muncă;
- Elementele programelor ar trebui să furnizeze căi de îmbunătățire a stimei de sine, autonomiei și să se concentreze asupra incluziunii sociale și a reabilitării;
- Să se asigure persoanelor respective modalități de a recompensa societatea sub forma restituirii investiției făcute;
- Programele ar trebui să includă legături puternice cu companii și instituții angajatoare pentru a se asigura plata muncii la sfârșitul executării pedepsei.

Recomandarea 5. Implicarea familiei, a prietenilor și a societății civile

Relațiile bune cu familia și prietenii sunt esențiale, în mod deosebit în timpul fazei de reabilitare și atunci când are loc reintegrarea în comunitate și în societate. Prin urmare, recomandăm:

- Atunci când este posibil, programele ar trebui să lucreze cu o echipă multidisciplinară cu scopul de a împăca persoana respectivă cu familia sa;
- Acordarea unei perioade de timp pentru persoana respectivă și familia sa pentru a discuta evenimentele trecute și pentru a asigura coeziunea cu familia și suport pe termen lung;
- Implicarea comunității locale și a societății civile, astfel încât voluntarii instruiți și motivați în relațiile cu foștii infractori pot să asiste la furnizarea sprijinului pentru a permite incluziunea socială.

Recomandarea 6. Rețele între justiția penală și organizațiile societății civile

Este foarte important să fie încurajate abordările integrate între sistemul justiției penale și ONG-uri. În general, este posibil să se facă o separare între organizațiile non profit, care sunt active în procesul de luare a deciziilor și politicile și organizațiile non profit, care sunt mult mai implicate în furnizarea sprijinului direct și practic către infractori. Așadar, recomandăm următoarele:

- Participarea activă în cadrul conferințelor, declarații publice, petiții și alte activități în rețea pentru a spori conștientizarea publică a alternativelor la detenție;

- Participare activă, abordări integrate și rețele între justiția penală și organizațiile non profit pentru a spori acceptarea publică a alternativelor la detenție ;
- Participarea activă și crearea de rețele pentru a permite dezvoltări viitoare și îmbunătățiri ale actualelor programe ale alternativelor la detenție;
- Participarea activă și crearea de rețele pentru a spori înțelegerea și recunoașterea importanței alternativelor la detenție pentru a atinge obiectivele din acest Manul de Instruire.

PARTEA A V-A: CONCLUZII

Pe lângă principiile drepturilor omului cunoscute internațional, există motive bazate pe dovezi pentru reducerea numărului persoanelor încarcerate, pentru a reduce costurile financiare și sociale ale detenției și recidivei. Pedepsele bazate pe comunitate nu sunt doar mai ieftine. Atunci când sunt aplicate alături de principiile de bază, sunt mult mai eficiente în reducerea infracțiunilor pentru același tip de infractor. Acestea permit ca factorii de risc și nevoile adiacente să fie adresate într-un mediu de viață real și să promoveze menținerea sau promovarea legăturilor sociale importante, cum ar fi familia sau angajarea făptuitorului. De asemenea oferă oportunități pentru persoanele care au săvârșit infracțiuni pentru a se revanșa prin efectuarea anumitor activități, cum ar fi munca neplătită.

Impactul alternativelor la detenție atât asupra utilizării arestului, dar și asupra ratei criminalității, este mult mai probabil să fie mai mare atunci când este introdus alături de o serie de politici coerente și complementare ale justiției sociale și penale. Dovezile sugerează că cel mai probabil este necesar să se concentreze asupra cauzelor sociale și de mediu care stau la baza infracțiunilor, a descurajării sau asupra prevenirii criminalității. În mod similar, pentru a redirecționa persoanele condamnate prin furnizarea măsurilor alternative și gradual a intervențiilor porționate în cazul în care aceștia recidivează. Nu ar trebui să se introducă simultan politici aspre și/sau retorice, care promovează condamnări din ce în ce mai represive.

Supraaglomerarea închisorilor are consecințe negative copleșitoare pentru toți cei implicați în sistemul de detenție-personalul din închisori, managerii închisorilor și însuși deținuții. O abordare a justiției penale echilibrată, care respectă interesul tuturor, poate fi promovată prin introducerea principiilor justiției restaurative, de exemplu, prin crearea întâlniri adecvate în fiecare etapă a procesului penal, unde participarea și comunicarea între părțile interesate este posibilă. Prin urmare, sistemele de justiție penală ale statelor membre trebuie să sporească conștientizarea publicului prin permiterea unor dezbateri publice privind scopul de reabilitare al sistemului de justiție penală și să se asigure de faptul că societatea realizează că principala prioritate este reabilitarea.

Așadar, reducerea detenției și a recidivării necesită o abordare care să se extindă dincolo de sistemul de justiție penală și să implice o abordare integrată în toate organizațiile publice, private sau care aparțin sectorului terțiar. Aceasta necesită ca toate părțile interesate să lucreze împreună la dezvoltarea atât a strategiilor preventive, cât și a celor orientative, ce au drept scop îmbunătățirea vieții familiei și individuale. Doar atunci când competențele actuale diferite ale politicilor penale, cu privire la locuință, sănătate, timp liber, servicii sociale, protecție și identificarea unui loc de muncă sunt aduse împreună, putem maximiza impactul acestora asupra recidivării, a încarcerării și al costurilor sociale și financiare. În acest sens, este foarte probabil ca acestea vor avea un impact asupra unor probleme de sănătate publică și asistență socială mult mai vaste.

BIBLIOGRAFIE

Aebi, M.F.& Delgrande, N., SPACE I- Statisticile Penale Anuale ale Consiliului Europei: Populația din închisori. Sondaj de opinie 2013. Strasbourg: Consiliul Europei, 2015. Disponibilă la: <http://wp.unil.ch/space/files/2015/02/SPACE-I-2013-English.pdf> Ultima oară accesat în : 19.01.2016

Aebi, M.F.& Chopin, J., SPACE II-Statisticile Penale Anuale ale Consiliului Europei: Persoanele care execută măsuri și sancțiuni neprivative de libertate. Sondaj 2013. Strasbourg: Consiliul Europei, 2015. Disponibil la: http://wp.unil.ch/space/files/2011/02/Council-of-Europe_SPACE-II-2013-E_Final_150205.pdf Ultima oară accesat în: 19.01.2015

Triajul Comunitar NHS Greater Glasgow and Clyde- Criza în afara orelor de serviciu APC- Asistentele de Psihiatrie ale Comunității, 2015. Disponibilă la: <http://www.scotland.police.uk/whats-happening/news/2015/september/mental-health-pilot-project-results-outstanding>. Accesat în: 13.12.15

Consiliul Europei: Convenția Europeană privind Drepturile Omului 1950. Disponibilă la: http://www.echr.coe.int/Documents/Convention_ENG.pdf Accesat în 2 decembrie 2015;

Consiliul Europei: Convenția Europeană pentru Supravegherea Persoanelor Condamnate sau liberate condiționat. Disponibilă la:

http://www.ejtn.eu/PagesFiles/7682/A_1_5_Conditionally_Sentenced_Released_Offenders.pdf Accesat în : 2 decembrie 2015 ;

Consiliul Europei: Convenția Europeană pentru Prevenirea Torturii și a Pedepselor sau Tratamentelor Inumane sau Degradante 1987. Accesat în 2 decembrie 2015

De Vos H., Gilbert E. Reducerea populației din închisori: prezentarea generală asupra politicilor și cadrului legislației a alternativelor la încarcerare la nivel european. KU Leuven, 2014. Disponibilă la:

http://www.reducingprisonpopulation.eu/downloads/files/ReducingprisonpopulationEuropeanframework_FIN_101014.PDF Accesat ultima oară în 20.01.2016

Haftvermeidung durch soziale Integration/ Das Ministerium 2015. Disponibilă la: <http://www.masgf.brandenburg.de/cmcdetail.php?gsid=bb1.c.185338.de> Accesat ultima oară: 13.12.15

Parmentier S., Concluzii comparative ale analizei literaturii (vor fi publicate pe website <http://www.reducingprison.eu>).

Reducerea numărului de persoane din închisori: instrumente avansate ale justiției în Europa, Studiile de caz, 2015. Disponibilă la:

http://www.reducingprison.eu/downloads/files.Cases_studies_reports.pdf Ultima oară accesat în 28.12.2015

Observații comparative finale asupra interviurilor aprofundate ale experților naționali. Disponibilă la: http://www.reducingprison.eu/downloads/files/final_research_conclusions_3.pdf Accesat în: 20.01.2016

Justiția relativă: experiențele și punctele de vedere ale membrilor familiei persoanelor cu nevoi deosebite, care se află în contact cu justiția penală și serviciile de legătură și diversiviere. Disponibilă: <http://www.prisonreformtrust.org.uk/Portals/0/Documents/relative%20justice.pdf> Accesat ultima oară: 14.12.15

Sapouna M, Bisset C, Conlong A-M, Matthews B. 2015. Ce funcționează pentru reducerea recidivei: Un rezumat al dovezilor. Serviciile scoțiene guvernamentale. Disponibile la: <http://www.gov.scot/Resources/0047/00476574.pdf> Accesat la 2 decembrie 2015.

Schoemaker, C., & Van Zessen, G., Psychische stoornissen bij gedetineerden: een verkennend onder-zoek în Complexul Penitenciar Scheveningen Probleme mintale ale deținuților: Un studiu explorativ în complexul penitenciar Scheveningen. Utrecht: Trimbo-Institut, 1997.

Guvernul scoțian, Ce funcționează la reducerea infracțiunilor, 2015; Disponibilă pe: <http://www.gov.scot/Publications/2014/10/2518>. Accesat în 14.12.2016

Smith VM. Proiectul infractorului persistent: Evaluarea proiectului pilot Noiembrie 2006-Martie 2008. Disponibil la: <https://www.glasgow.gov.uk/CHttpHandler.ashx?id=960&p=0> Accesat în: 14.12.15

Tata C. Eforturile reformei pedepselor, în A Ashworth and J Roberts (eds) Sentencing Guidelines, Oxford University Press

Sistemul Caledonian: o abordare integrată pentru a aborda violența domestică săvârșită de bărbați și pentru a îmbunătăți viața femeilor, a copiilor și a bărbaților. Disponibilă:

<http://www.gov.scot/Topics/People/Equality/violence-women/CaledonianSystem> Accesat ultima oară la: 13.12.15

Oficiul Națiunilor Unite pentru Droguri și Criminalitate, Manualul principiilor de bază și practicile promițătoare la alternativele la încarcerare, New York, 2007, p.4, Disponibilă la :

https://www.unodc.org/documents/justice-and-prison-reform/crimeprevention/Handbook_of_basic_principles_and_promising_practice_on_Alternatives_to_Imprisonment.pdf Ultima oară accesat: 19.01.2015

Biroul ONU pentru Droguri și Criminalitate, Manualul privind prevenirea infracțiunilor, 2010, New York, 2010 Disponibil la : https://www.unodc.org/pdf/criminal_justice/Handbook_on_Crime_Prevention_Guidelines_-_Making_them_work.pdf Ultima oară accesat în: 20.01.15

Apendice 1

GLOSAR

1. Alternativele detenției pre proces

Sanctiuni verbale, eliberare condiționată, statusul penalităților, sancțiuni economice și penalități pecuniare, confiscare sau dispunerea exproprierii, restituirea către victimă sau dispunerea compensării, pedeapsă suspendată sau amânată, supraveghere judiciară, probațiune, munca în folosul comunității, trimiterea către un centru de asistență, arestul la domiciliu, oricare alt tratament neinstituțional, unele combinații ale măsurilor menționate anterior (Regulile de la Tokyo).

2. Alternativele detenției post proces

Pedepsele privative de libertate suspendate parțial sau în totalitate, grațierea, liberare condiționată, muncă în serviciul comunității, monitorizare electronică, arest la domiciliu, semi-libertate (inclusiv încarcerare în weekend și încarcerare în zile separate), tratament (în afara închisorii), eliberare condiționată, halfway houses, eliberare în scop educațional și în scop profesional, diferite forme ale liberării condiționate, împăcarea, amnistia, sentințe mixte și altele (Regulile de la Tokyo).

3. Participarea comunității

Toate aceste modalități de susținere a făptuitorilor, remunerate sau neremunerate, prestate cu normă întreagă sau cu jumătate de normă, care sunt puse la dispoziția autorității de implementare (organismele abilitate să decidă, și în primul rând responsabile pentru punerea în practică a unei sancțiuni sau măsuri comunitare) de către organizațiile publice sau private și de către persoanele din cadrul comunității. (Consiliul Europei, Reg (1992)16).

4 Densitatea din închisori

Densitatea din închisori este reprezentată de raportul dintre numărul deținuților și numărul de locuri disponibile în instituții. Indicatorul densității din închisori (folosit în general pentru evaluarea supraaglomerării închisorilor) este calculat în funcție de numărul deținuților și de capacitatea disponibilă pentru toate categoriile de deținuți din numărul total de deținuți.

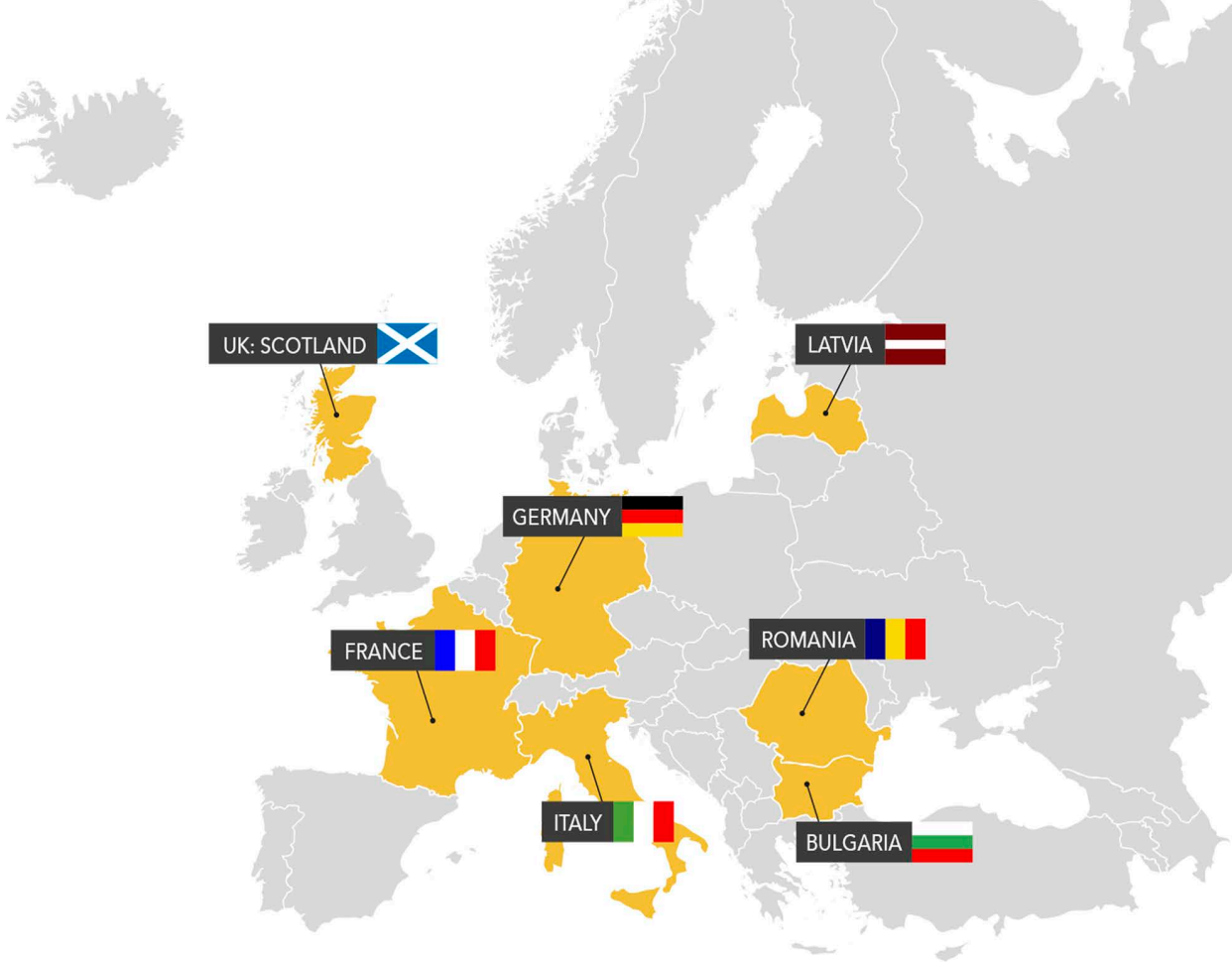
5 Sancțiunile și măsurile comunitare

Sanctiunile și măsurile comunitare care mențin infractorul în cadrul comunității și implică anumite restricții asupra libertății lui prin impunerea unor condiții sau obligații, sunt implementate de anumite organisme desemnate prin lege pentru acest scop. Sancțiunile și măsurile comunitare se referă la toate sancțiunile impuse de un judecător/instanță, și la orice

măsură luată înainte sau în locul unei sancțiuni, precum și la căile de executare a sentințelor în afara închisorii propriu-zise.

6 Persoanele din închisori/infractorii

Toate persoanele supuse urmăririi, procesului penal sau care execută o pedeapsă penală, în toate etapele procesului penal, indiferent dacă sunt suspecți, acuzați sau condamnați (vezi Regulile de la Tokyo). Pe cale de consecință, termenul de “faptuitor” se folosește la modul general, fără a se exclude prezumția de nevinovăție.



LEADER



Associazione Comunità Papa Giovanni XXIII
Italy



International Society for Criminology (ISC)
France



Crime Prevention Fund-IGA Foundation
Bulgaria

CO-BENEFICIARY



University of Dundee
Great Britain



SYNERGIA
Synergia, S.r.l.
Italy



Centre for Public Policy (Providus)
Latvia



Generatie Tânără România
Young Generation (UNGA-LIV) Association
Romania



Centro Interdisciplinare di Ricerca sulla
Vittimologia e sulla Sicurezza (C.I.R.Vi.S.)
Italy



University of applied sciences for public
administration Bremen
Germany

www.reducingprison.eu